

Philipps



Universität
Marburg

JLU

NEUE WEGE. SEIT 1607.

JUSTUS-LIEBIG-
UNIVERSITÄT
GIESSEN

4. NOVEMBER 2020 | ONLINE-INFORMATIONSVORANSTALTUNG

INTERNATIONALE FORSCHUNGSFÖRDERUNG



Philipps



Universität
Marburg



FORSCHUNGSCAMPUS MITTELHESSEN

PROGRAMM

- 9:45 **Begrüßung**
- 10:00 **Internationale Forschungsförderung des DAAD** | Christian Strowa
10:30 Fragerunde – DAAD Christian Strowa
- 10:45 **Internationale Forschungsförderung durch MSC-Maßnahmen** | Felix Beckendorf
11:15 Fragerunde – MSC Felix Beckendorf
- 11:30 **Pause**
- 11:45 **Universitätsinterne Beratungsangebote (JLU/UMR)**
Dr. Corinna Felsch, Dr. Christian Veldman, Dr. Sabrina Lundström
- 12:15 **Erfahrungsberichte Geförderter**
Dr. Anna Ladilova, Christian Kriso, Dr. Simone Häberlein
- 12:45 **Pause**

PROGRAMM

Ab 13.00 Uhr **Beratungs- und Informationsstände als Coffee Conversations**

13:00 – 13:30 Coffee Conversations

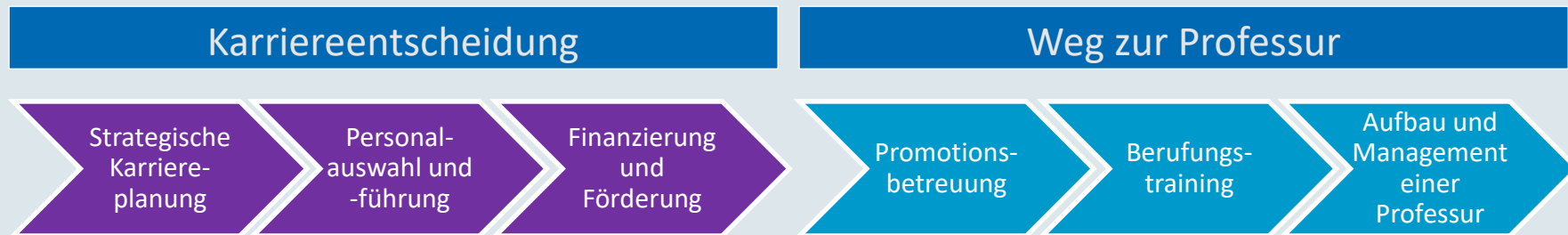
Christian Strowa | Dr. Christian Veldman | Dr. Simone Häberlein | Dr. Christine Berger (MAR
UMR)

13:30 – 14:00 Coffee Conversation

Felix Beckendorf | Dr. Sabrina Lundström | Dr. Anna Ladilova

KARRIEREENTWICKLUNG FÜR POSTDOCS

Passgenaue und bedarfsgerechte Förderung für die Karriereentscheidung und Qualifikationsphase für die Professur



GRUßWORT

Professor Dr. Dr. Peter Kämpfer

Vizepräsident für Forschung und Förderung des
wissenschaftlichen Nachwuchses

Justus-Liebig-Universität Gießen

WIR WÜNSCHEN IHNEN EINE INFORMATIVE VERANSTALTUNG

MARA



Dr. Christine Berger

Postdoc-
Kordinatorin

Tel.: 06421-28 21310
Christine.Berger@uni-
marburg.de

GGL

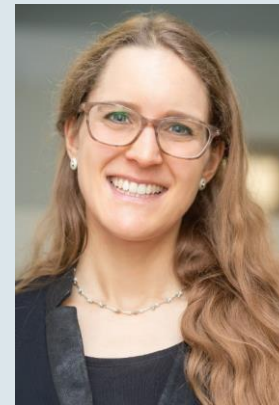


Dr. Martin
Blaser

PCMO-Referent

Tel.: 0641-99 47278
Martin.Blaser@ggl.uni-
giessen.de

GGGS



Verena Graulich

PCMO-Referentin

Tel.: 0641-99 21375
Verena.Graulich@ggs.
uni-giessen.de



Maria Löffler

PCMO-Referentin

Tel.: 0641-99 21376
Maria.Loeffler@ggs.uni-
giessen.de



Internationale Forschungsförderung des DAAD

4. November 2020

Justus-Liebig-Universität Gießen

Christian Strowa, Stipendienreferat Asien/Pazifik, DAAD



DAAD

Deutscher Akademischer Austauschdienst
German Academic Exchange Service

Überblick

Kurze Einführung in den DAAD

DAAD-Stipendien allgemein

Förderprogramme für Doktorandinnen und Doktoranden

Förderprogramme für Postdocs

Dozenturen und Hinweise zur Antragstellung

Der DAAD ist ...

... eine Selbstverwaltungsorganisation der deutschen Hochschulen

- 242 Mitgliedshochschulen
- 104 Studierendenschaften

Die Karte zeigt alle 263 Hochschulstandorte in Deutschland

www.hochschulkompass.de/hochschulen



Leitung und Gremien

www.daad.de/wer-wir-sind

Präsident

Prof. Dr. Joybrato Mukherjee



Vorstand



Generalsekretärin
Dr. Dorothea Rüländ



Vizepräsidentin
Dr. Muriel Helbig

Geschäftsstellen
Bonn und Berlin

Auswahlkommissionen

Kuratorium
Mitgliederversammlung

Außenstellen
Informationszentren
Information Points

Hochschulen

Studierendenschaften



Deutscher Akademischer Austauschdienst
German Academic Exchange Service

Eric Lichtenscheidt (Porträts), Bosse und Meinhard (DAAD-Gebäude),
Dörthe Hagenuth (alte Uni), Michael Jordan (Vorlesungssaal)

DEM LEBENDIGEN GEIST

DAAD

Die „Strategie 2025“ definiert drei übergeordnete Ziele für die Tätigkeit des DAAD


- **Exzellenz und Perspektiven von Bildung und Wissenschaft durch internationalen Austausch stärken**
- **Internationale Zusammenarbeit zum Wohle von Wissenschaft, Wirtschaft und Gesellschaft fördern**
- **Globale Verantwortung übernehmen und zu Entwicklung und Frieden beitragen**

www.daad.de/strategie-2025

© Michael Jordan

DAAD

Deutscher Akademischer Austauschdienst
German Academic Exchange Service



Der DAAD setzt seine Ziele in drei strategischen Handlungsfeldern um

- **Potenziale weltweit erkennen und fördern**
- **Strategische Vernetzung von Wissenschaft stärken**
- **Expertise in die internationalen Beziehungen einbringen**

© iStock

Unser Netzwerk: Außenstellen, Informationszentren, Information Points, DWIH, Lektorate



Unser weltweites Netzwerk mit 69 Auslandsbüros finden Sie hier: www.daad.de/netzwerkkarte

DAAD-Geförderte aus dem In- und Ausland

Förderung von Studierenden, Wissenschaftlern und Künstlern
aus Deutschland und der Welt (1950 bis 2019)

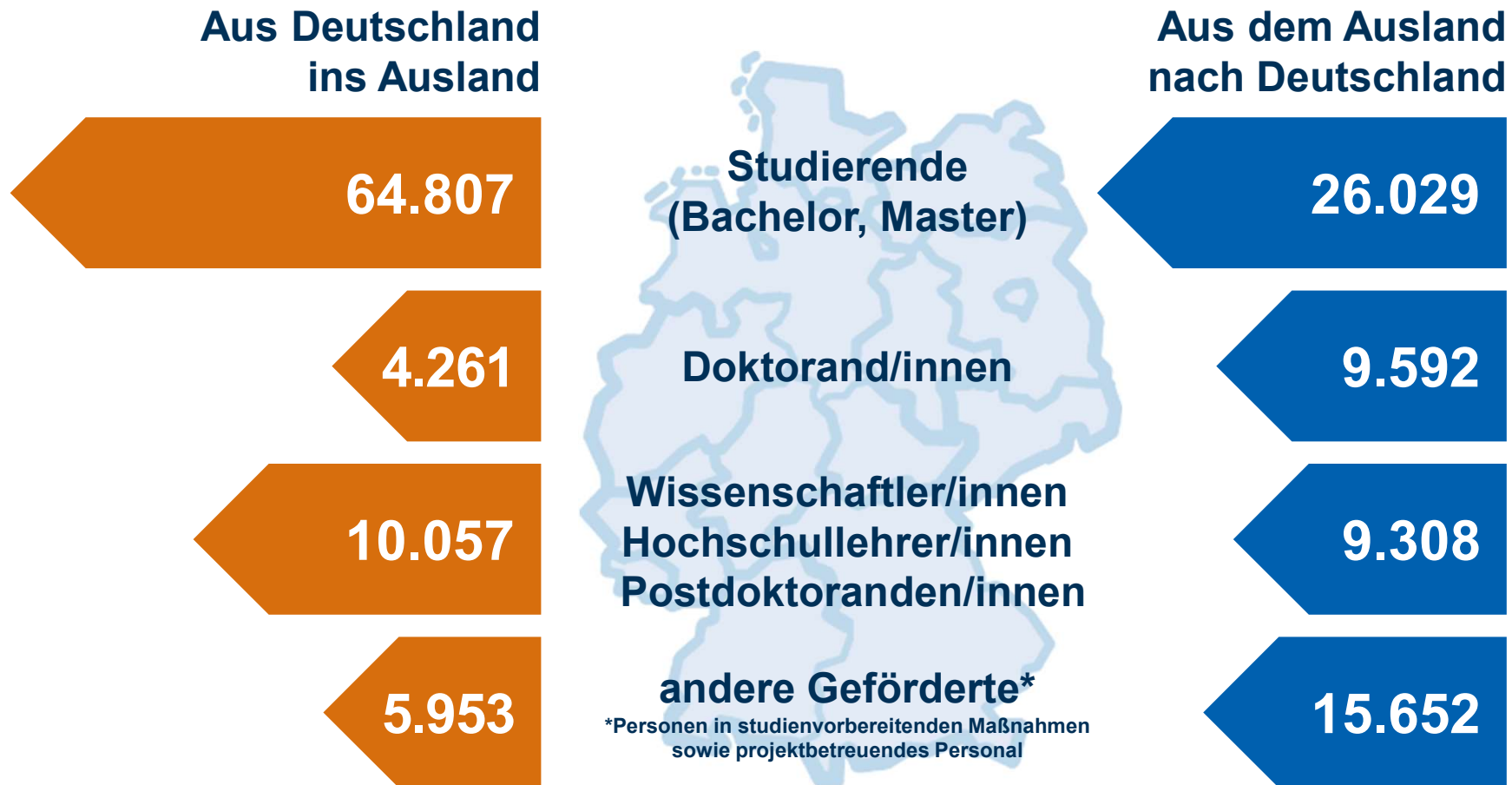
1.545.000

Geförderte aus Deutschland
davon 85.078 in 2019

1.060.000

Geförderte aus dem Ausland
davon 60.581 in 2019

DAAD-Geförderte nach akademischem Status (2019)



Überblick

Kurze Einführung in den DAAD

DAAD-Stipendien allgemein

Förderprogramme für Doktorandinnen und Doktoranden

Förderprogramme für Postdocs

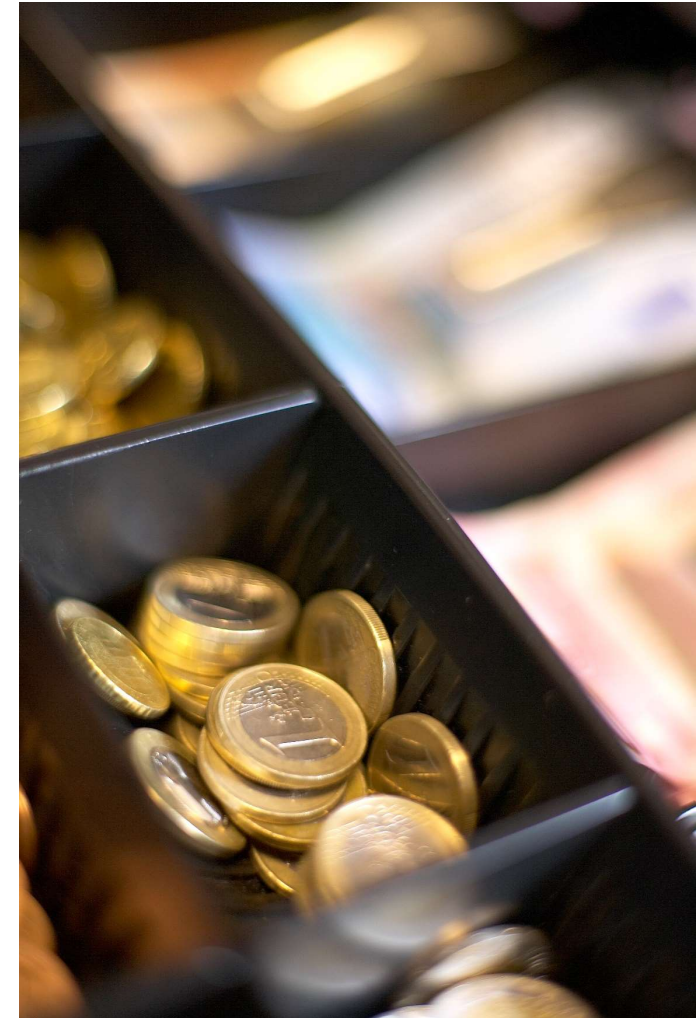
Dozenturen und Hinweise zur Antragstellung

Was beinhaltet ein DAAD-Stipendium in der Regel?

Für die meisten Stipendien gibt es:

- Eine monatliche Stipendienrate
- Reisekostenpauschalen
- Zuschüsse zu Studiengebühren (mit Obergrenzen)
- Versicherung über den DAAD (Krankheit, Unfall, Haftpflicht)
- Umfangreiche Familienleistungen
- Leistungen für Studierende / Wissenschaftler mit Behinderungen oder chronischen Krankheiten
- Sonstige Leistungen je nach Programm

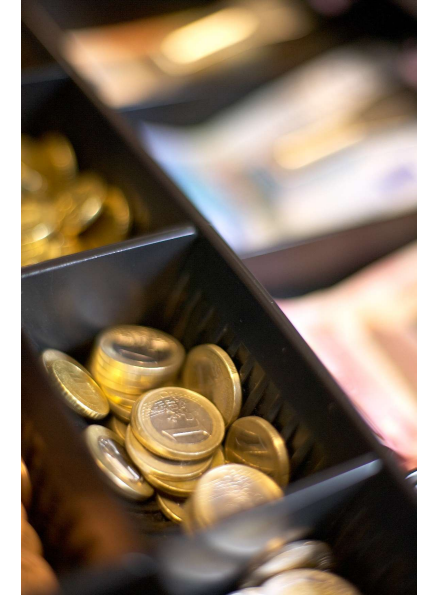
Ein Stipendium muss nicht zurückgezahlt werden!



Konkrete Leistungen des Stipendiums

Besonderheiten:

- Für Doktoranden liegen die monatlichen Raten etwas höher (z.B. USA: 1.650), zusätzlich wird eine monatliche Pauschale für Forschungs- und Kongresskosten gezahlt (aktuell: 102 Euro)
- Es gibt weiterhin besondere Leistungen je nach Programmen, z.B. Übernahme der Kosten für den vorbereitenden Sprachkurs in Deutschland und begleitenden Sprachkurs in China/Japan im Programm „Sprache und Praxis“
- In einigen wenigen DAAD-Programmen werden nur Teilstipendien gezahlt (z.B. Kurzstipendien für Praktika im Ausland)
- Bestimmte Leistungen werden auf das Stipendium angerechnet (z.B. weiterlaufende Gehaltszahlungen, genaue Informationen gibt es dazu in den Ausschreibungen)



Stipendien finden: Die Stipendiendatenbank des DAAD

DAAD

www.auslands-stipendien.de

In Deutschland
studieren & forschen

Im Ausland
studieren, forschen & lehren

Infos & Services
für Hochschulen

Der DAAD

Stipendiendatenbank

Sie suchen eine Förderung für einen Auslandsaufenthalt?
Hier finden Sie Informationen über die Stipendienprogramme des DAAD.
Bitte beachten Sie auch unsere [wichtigen Stipendienhinweise](#).

Auswahl verfeinern

Stichwort oder Programmtitel

Programme für

-- keine Einschränkung --

Zielland

-- keine Einschränkung --

Fachrichtung

-- keine Einschränkung --

Vorhaben

-- keine Einschränkung --

AUSWAHL VERFEINERN >

57 Fördermöglichkeiten für Ihre Auswahl

Jahresstipendien für Studienaufenthalte im Ausland • DAAD

Status: Studierende, Graduierte Das Programm fördert längere Studienaufenthalte im Ausland zum Erwerb internationaler Studierenerfahrung...
Zielland: nur bestimmte ⓘ
Fachrichtung: siehe Liste ⓘ

Stipendien für ein Masterstudium im Ausland • DAAD

Status: Graduierte Das Programm fördert den Erwerb eines Masterabschlusses im Ausland...
Zielland: nur bestimmte ⓘ
Fachrichtung: siehe Liste ⓘ

Kombinierte Studien- und Praxissemester im Ausland für Studierende und Masterstudierende • DAAD

Status: Studierende, Graduierte Internationale Studien- und Praxiserfahrung im Rahmen eines zusammenhängenden Auslandsaufenthalts...
Zielland: nur bestimmte ⓘ
Fachrichtung: siehe Liste ⓘ

**Aktuell
31 Fördermöglichkeit für
Promovierende
und
35 Fördermöglichkeiten für
Promovierte**

DAAD

Deutscher Akademischer Austauschdienst
German Academic Exchange Service

DAAD: Die DAAD-Stipendiendatenbanken für Deutsche

Stipendiendatenbank

Sie suchen eine Förderung für einen Auslandsaufenthalt?
Hier finden Sie Informationen über die Stipendienprogramme des DAAD.
Bitte beachten Sie auch unsere wichtigen Stipendienhinweise.

Auswahl verfeinern

Stichwort oder Programmtitel

Programme für

-- keine Einschränkung --

Zielland

-- keine Einschränkung --

Fachrichtung

-- keine Einschränkung --

Vorhaben

-- keine Einschränkung --

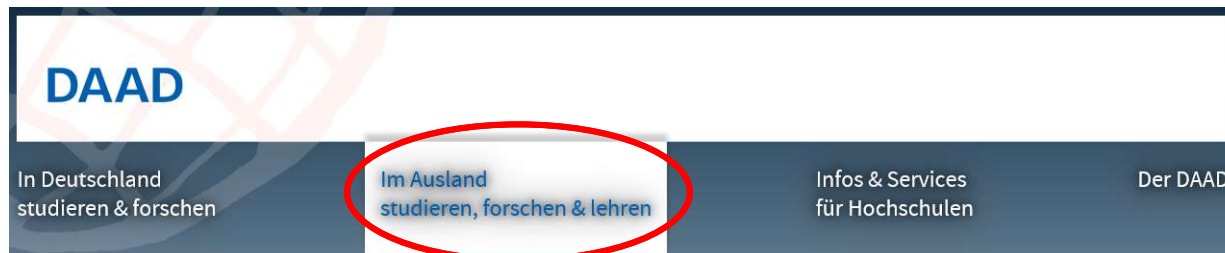
AUSWAHL VERFEINERN »

Vorhaben

- **Forschung/Promotion**
- **Lehrtätigkeit**
- **Praktikum**
- **Sprachkurs**
- **Studium**

Mehr Informationen: Auf der Internetseite des DAAD

Sie wollen im Ausland studieren, forschen, lehren,
ein Praktikum absolvieren oder eine Sprache lernen?



Stipendien & Finanzierung

Überblick | [Stipendiendatenbank](#) | Hinweise zu DAAD-Stipendien |
Bewerbung | BRIS | Versicherung | Häufig gestellte Fragen

Studieren

Gute Gründe | Bedenken & Vorurteile | Tipps & FAQ | Anerkennung |
Checkliste | Hilfe & Beratung

Praktika

Gute Gründe | Bedenken & Vorurteile | Tipps & FAQ |
Praktikumsvermittlung | Checkliste | Hilfe & Beratung | GoEast

Sprachen lernen & Sommerkurse

Gute Gründe | Bedenken & Vorurteile | Tipps & FAQ | Tests & Zertifikate |
Hilfe & Beratung

Forschen

Gute Gründe | Im Studium | Während der Promotion |
Nach der Promotion | Für Informatiker

Lehren

Lektorinnen und Lektoren berichten | Sprachassistentenprogramm |
Lektorenprogramm | Ortslektorenprogramm | Dozenturen

Länderinformationen



<https://www.daad.de/de/>
Stand November 2019

Überblick

Kurze Einführung in den DAAD

DAAD-Stipendien allgemein

Förderprogramme für Doktorandinnen und Doktoranden

Förderprogramme für Postdocs

Dozenturen und Hinweise zur Antragstellung

Beispiel:

Forschungstipendien für Doktorandinnen und Doktoranden

Kurzinformation zum Stipendium

- 1 Monat bis maximal 12 Monate pro Förderung
- Der Aufenthalt kann auch an mehreren Gastinstitutionen und in mehreren Ländern stattfinden.
- Eine Spaltung des Aufenthalts (zeitlich) ist bei längeren Aufenthalten möglich
- Während der gesamten Promotion ist eine zweimalige Förderung möglich
- Weltweit einheitliche Bewerbungstermine dreimal pro Jahr



Forschungsstipendien für Doktorandinnen und Doktoranden

Bewerbungsvoraussetzungen

- Promotion wird an einer deutschen Hochschule angestrebt

Bewerben können sich auch:

- Doktorandinnen und Doktoranden, die an Instituten von Hochschulen für angewandte Wissenschaften / Fachhochschulen (HAW/FH) mit Promotionsrecht forschen
- Kooperativ Promovierende, sofern die Kooperation in Zusammenarbeit mit einer deutschen Hochschule mit Promotionsrecht erfolgt
- Besondere Bedingungen gelten für Mediziner



Überblick

Kurze Einführung in den DAAD

DAAD-Stipendien allgemein

Förderprogramme für Doktorandinnen und Doktoranden

Förderprogramme für Postdocs

Dozenturen und Hinweise zur Antragstellung

Fachspezifisches Beispiel: IFI – Internationale Forschungsaufenthalte für Informatikerinnen & Informatiker

Kurzinformation zum Stipendium

- 3 Programmlinien: Master, Doktoranden, Postdocs
- Master: Forschungsaufenthalte im Rahmen einer Masterarbeit an einer deutschen Hochschule, Dauer der Förderung 1-6 Monate
- Doktoranden: Forschungsaufenthalte im Rahmen einer Promotion in Deutschland, Dauer der Förderung 1-6 Monate
- Postdocs: Forschungsaufenthalte an vorher festgelegten exzellenten Partnerinstitutionen (z.B. International Computer Science Institute (ICSI), Berkeley, USA / weitere Institutionen in USA, Kanada, Japan, Korea, Israel), Dauer der Förderung 3-24 Monate



IFI – Internationale Forschungsaufenthalte für Informatikerinnen und Informatiker

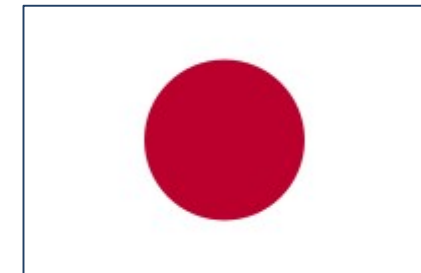
Bewerbungsvoraussetzungen

- Für Informatikerinnen und Informatiker sowie angrenzender Gebiete insb. mit Schwerpunkt KI
- Forschung erfolgt im Ausland an einer Hochschule, einem außeruniversitären Forschungsinstitut oder industriellen Forschungslabor
- Teilnahme an Lehrveranstaltungen werden nicht finanziert
- Bei PostDocs: Abschluss der Promotion mindestens mit „magna cum laude“
- Programm mit begrenzter Laufzeit, Forschungsaufenthalte müssen bis 30. Juni 2022 abgeschlossen sein.



Regionalspezifisches Beispiel: JSPS- Forschungskurzstipendien für Doktoranden und Post- doktoranden nach Japan – JSPS Postdoctoral Fellowship

- Offen für **alle Fachrichtungen**
- Gefördert werden **Forschungsvorhaben** an Universitäten und ausgewählten Forschungseinrichtungen in Japan.
- Dauer : 1 bis 12 Monate für Doktoranden
1 bis 6 Monate für Postdoktoranden
- Stipendium nicht verlängerbar.



Leistungen

- Hin- und Rückflugticket
- Stipendienrate für Doktoranden von ca. 200.000 Yen (aktuell ca. 1.600 Euro)
- Stipendienrate für Postdoktoranden von ca. 362.000 Yen
- Reisekrankenversicherung
- Startpauschale von 200.000 Yen (4Monate+ Aufenthalt)
- Nur volle Monate möglich.

Überblick

Kurze Einführung in den DAAD

DAAD-Stipendien allgemein

Förderprogramme für Doktorandinnen und Doktoranden

Förderprogramme für Postdocs

Dozenturen und Hinweise zur Antragstellung

Postdoctoral Researchers International Mobility Experience (PRIME)

- **Outgoing mobility für PostDocs deutscher Hochschulen**
- **Zeitlich befristete Arbeitsverträge statt Stipendien**
 - die deutsche Hochschule ist der Arbeitgeber,
 - Die Stelle wird vom DAAD aus Mitteln des BMBF finanziert
- **Dauer: 18-monatiger Arbeitsvertrag**
- **Kombination** einer outgoing und einer incoming -Phase: 12+6

18-monatiger Arbeitsvertrag an einer deutschen Hochschule

Forschungsaufenthalt im Ausland (12 Monate)

Rückkehrphase nach
Deutschland (6 Monate)

DAAD PRIME - Eligibility

- **All nationalities**
- **All subject areas**
- **No age restrictions**
- **Any destination**

in compliance with EU mobility rule: the researcher must not have resided or carried out his/her main activity in the country of the host institution

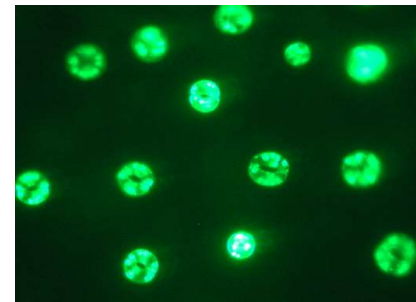
- for more than 12 months
- in the 3 years immediately prior to the deadline for submission of proposals)



Forschungstipendien für promovierte Nachwuchswissenschaftler (Postdoc-Programm)

Ziel: ein selbstgewähltes
Forschungsvorhaben im Ausland durchführen

- **3-6 Monate** Förderung für Promovierte
- offen für deutsche oder gem. BAFöG
Deutschen gleichgestellte Antragsteller
- **alle Fachrichtungen**
- **alle Zielregionen**
- Aufenthalte in mehreren Zielregionen oder
an mehreren Institutionen innerhalb einer
Region können kombiniert werden



Forschungsstipendien für promovierte Nachwuchswissenschaftler (Postdoc-Programm)

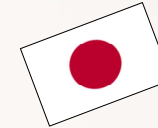
■ USA, New York Single



Basic Rate	€ 1.750
Expat Allowance	€ 1.216
Buying Rate Diff.	€ 267
Research Allowance	€ 250

Total: € 3.483

■ Japan, Tokyo Married, 1 Child



Basic Rate	€ 1.750
Expat Allowance	€ 2.315
Child Support	€ 400
Buying Rate Diff.	€ 610
Research Allowance	€ 250

Total: € 5.325

Berechnungsbeispiel! Fördersätze werden fortlaufend aktualisiert.

Überblick

Kurze Einführung in den DAAD

DAAD-Stipendien allgemein

Förderprogramme für Doktorandinnen und Doktoranden

Förderprogramme für Postdocs

Dozenturen und Hinweise zur Antragstellung

Als Dozentin oder Dozent mit dem DAAD ins Ausland

Dozenten für Nachwuchswissenschaftler/innen und etablierte Hochschullehrer/innen:

■ Kurzzeitdozenten:

- 1- 6 Monate, alle Fachrichtungen, alle Länder
- Initiativbewerbung, 4 Termine/Jahr
- Lehre meist in Form von Kompakt-, Block- oder Spezialkursen
- Oftmals in Kombination mit weiteren Anbahnungs- oder Abstimmungsaktivitäten vor Ort

■ Langzeitdozenten:

- i.d.R. 2–5 Jahre, ausgewählte Fachrichtungen und Länder
- Ausschreibungen an mehreren Terminen im Jahr
- Lokaler Arbeitsvertrag plus Top-Up und standortgebundene Zulagen des DAAD



■ Lektorate:

- i.d.R. 2-5 Jahre, Germanistik und angrenzende Fachrichtungen
- Weltweite Ausschreibung einmal im Jahr (Herbst)
- Neben der Lehre auch extracurriculare Aktivitäten und Werbung / Beratung zum Hochschulstandort Deutschland und Fördermöglichkeiten

DAAD-Support für Lektorinnen und Lektoren (Langzeitdozenturen in Anlehnung)

Finanzielle Nebenleistungen*

- Erstattung von Übersiedlungskosten
- ggf. Schul- und Kinderreisebeihilfen
- Fahrtkostenzuschuss bei Heimaturlaubsreisen
- Leistungen zur Alters- und Hinterbliebenenversorgung
- Beihilfen in Krankheits-, Pflege- und Geburtsfällen
- Reisebeihilfen
(z. B. zur Teilnahme an internationalen wissenschaftlichen Tagungen)



Fachliche Betreuung während des Lektorats*

- Fortbildungs- und Vernetzungsveranstaltungen in Deutschland sowie in der Region (auch virtuell)
- Zeitschriftenabonnements, Buch- und Gerätebestellungen
- Sachmittelpauschale (600,- EUR p.a.)
- Veranstaltungs- und Projektpauschale (900,- EUR p.a.)

Wie funktionieren die Auswahlen für ein DAAD-Stipendium

- Es gibt unterschiedliche Auswahlverfahren je nach Programm
- Alle Auswahlen werden von unabhängigen und ehrenamtlich tätigen Auswahlprofessorinnen und -professoren vorgenommen. In einigen Auswahlen sind auch ehemalige Stipendiaten oder andere Personen beteiligt
- In einigen Programmen wird nur auf nach Aktenlage ausgewählt (z.B. HAW.International, Lehramt.International), in anderen mit persönlicher Vorstellung im Rahmen eines kurzen Interviews (Stipendien für einen Master im Ausland)
- Genaue Erklärungen sind in der Stipendienausschreibung sowie im Internet zu finden



Das klingt gut? Noch mehr Informationen...

- ... gibt es in der Stipendiendatenbank des DAAD: www.auslands-stipendien.de/
- Das Akademische Auslandsamt / International Office berät sie gerne, auch zu weiteren Fördermöglichkeiten.
- Das DAAD-Infocenter hilft bei allen Fragen weiter:

Wer wir sind
Was wir tun
DAAD-Netzwerk
Kommunikation & Publikationen
Vergabe & Ausschreibungen
Kontakt

Kontakt: Studieren, Forschen & Lehren im Ausland

Sie haben noch Fragen zu Studium, Forschung und Lehre im Ausland? Dann senden Sie uns einfach eine E-Mail über unser Kontaktformular.

Bitte beachten Sie, dass wir zur Beantwortung Ihrer Fragen einige Angaben von Ihnen benötigen. Daher bitten wir Sie, uns folgende Auskünfte zu geben:

Kontaktformular für Deutsche

Die Felder, die mit einem Stern * markiert sind, müssen ausgefüllt werden.

Vorname*

Nachname*

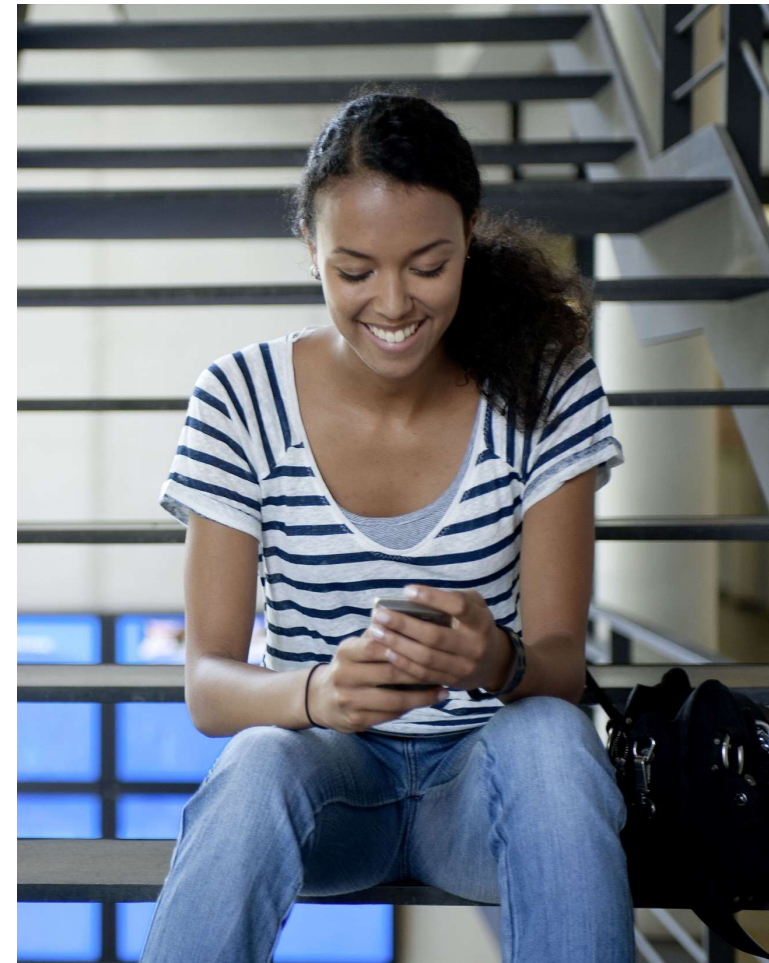
E-Mail-Adresse*

E-Mail-Adresse wiederholen*

Geschlecht

Land (aktueller Wohnort)*

www.daad.de/kontakt



Vielen Dank für Ihre Aufmerksamkeit!

Christian Strowa

**Leiter Referat ST34: Stipendienprogramme Asien und
Pazifik**

E-Mail: strowa@daad.de

Deutscher Akademischer Austauschdienst (DAAD)

German Academic Exchange Service

Kennedyallee 50

53175 Bonn

www.daad.de

© Michael Jordan



**Deutscher Akademischer Austauschdienst
German Academic Exchange Service**



Bundesministerium
für Bildung
und Forschung



Marie-Sklodowska-Curie-Maßnahmen

Felix Beckendorf, Koordination „Europäische Mobilitätsprogramme“

Nationale Kontaktstelle MSC, DLR Projektträger

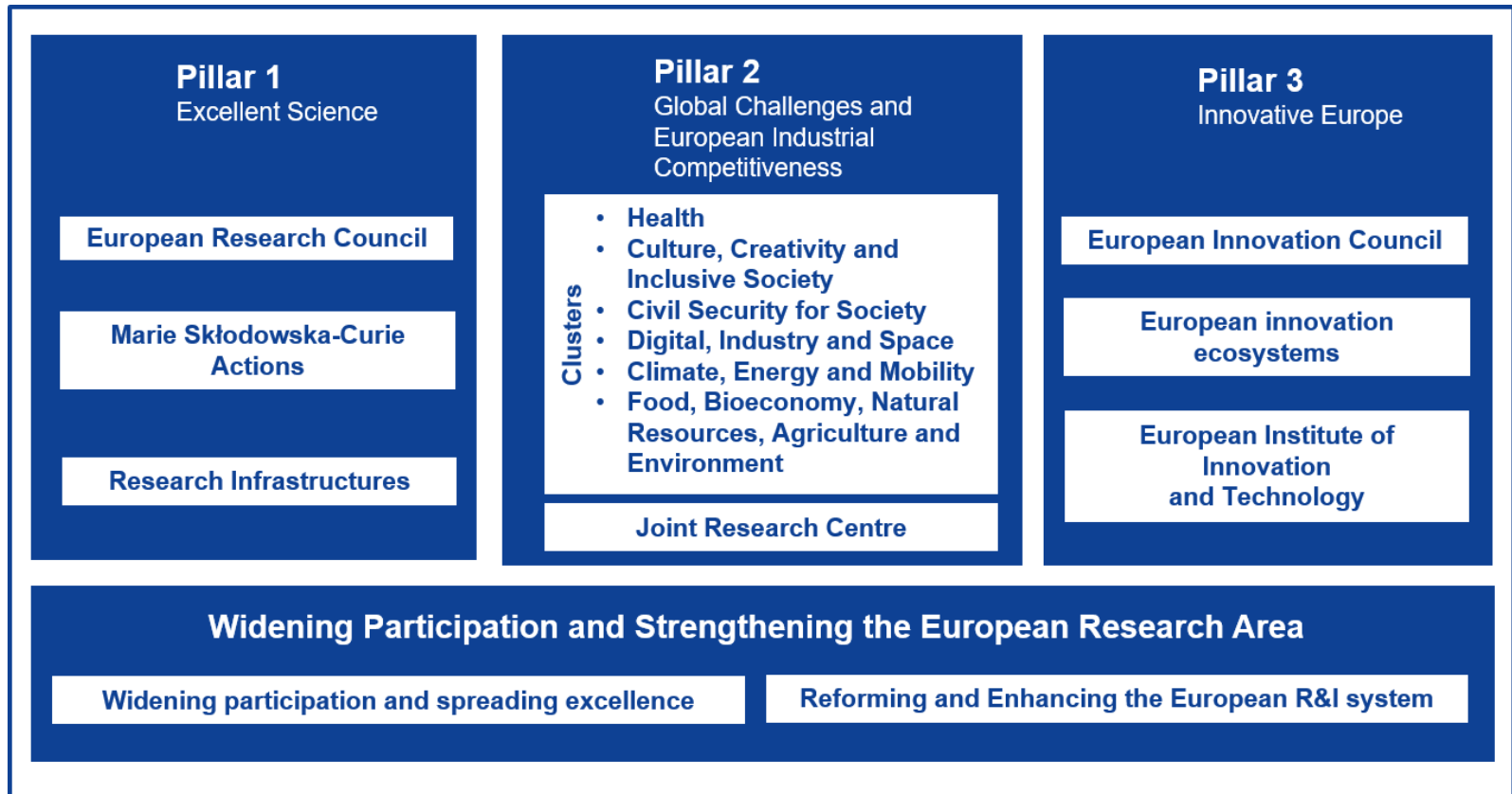
4. November 2020



Inhalt

- Einführung und allgemeine Hinweise
- Marie-Skłodowska-Curie-Maßnahmen
 - Postdoctoral Fellowships im Detail
- Bewerbungsverfahren
- Evaluierung
- Finanzierung
- Links

Vorläufige Struktur Horizont Europa: 2021-2027



MSC-Maßnahmen in Horizont Europa – Überblick

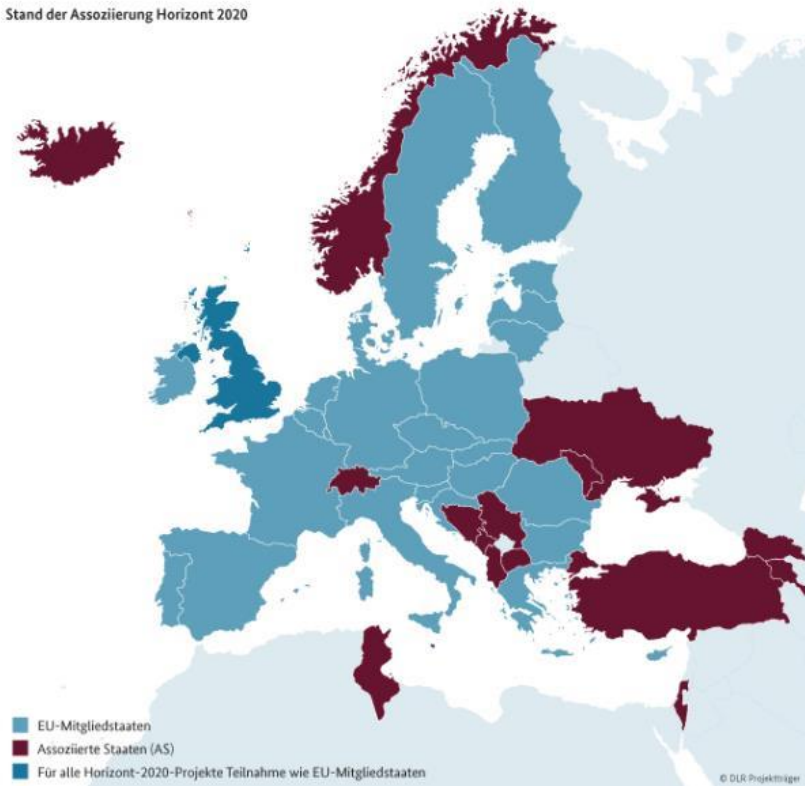
- **MSCA Doctoral Networks (DN):**
Ausbildung von Nachwuchsforschenden
- **MSCA Postdoctoral Fellowships (PF):**
Karriereentwicklung erfahrener Forschender
- **MSCA Staff Exchanges:**
Kooperation durch Personalaustausch
- **MSCA COFUND:**
Kofinanzierung von Doktorandenprogrammen und
Mobilitätsprogrammen für erfahrene Forschende
- **MSCA and Citizens:**
Nacht der Wissenschaftler

Allgemeines

- Freie Wahl der Forschungsthemen (»**bottom-up**«)
- Maßnahmentypen
 - **Institutionelle** Maßnahmen: DN, Staff Exchanges, COFUND, MSCA and Citizens
 - **Individuelle** Maßnahme: PF
- Forschende
 - **Doctoral researchers:** nicht promoviert
 - **Postdocs:** promoviert
 - ggf. Technik- und Managementpersonal (nur Staff Exchanges)
- Konditionen: i.d.R. **Vollzeit-Arbeitsverhältnis** (sozialversicherungspflichtig)

Länder und Mobilität

Stand der Assoziierung Horizont 2020



- EU-Mitgliedstaaten (**MS**)
- Assoziierte Staaten (**AS**)
- Drittstaaten mit EU-Förderung
- Andere Drittstaaten

Mobilitätsregel (PF):

Die Forschenden dürfen im Verlauf der letzten 3 Jahre nicht länger als 12 Monate im Zielland ansässig oder tätig gewesen sein.



MSCA Postdoctoral Fellowships (PF)

Karriereentwicklung für Postdocs

Postdoctoral Fellowships – Generelles

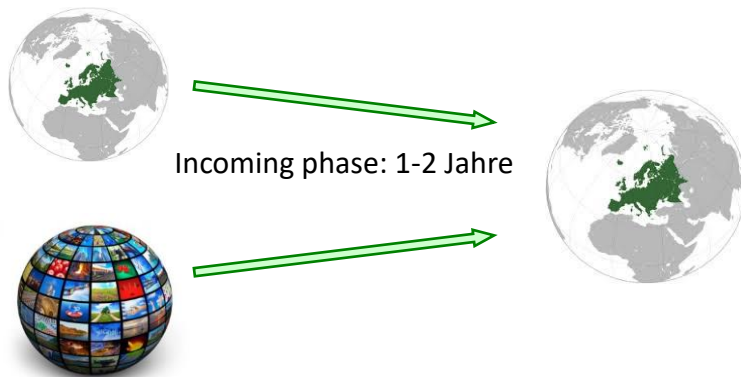
- Freie Wahl der Forschungsthemen („**bottom-up**“)
- Geförderte Forschende in Individualmaßnahmen:
Postdocs
 - **NEU!** zwingend promoviert zur Antragseinreichung
 - **NEU!** Einführung „Scientific Age“: vsl. bis zu 8 Jahre nach PhD
- Konditionen: i.d.R. **volle Stellen** (sozialvers. Arbeitsverträge), Stipendien sind nicht erlaubt
- Eine Teilzeitbeschäftigung aufgrund zusätzlicher Aktivitäten (z.B. Gründung eines Unternehmens; andere Forschungsprojekte, die nicht mit dem MSC-Fellowship zusammenhängen) kann beantragt werden

Postdoctoral Fellowships – Varianten

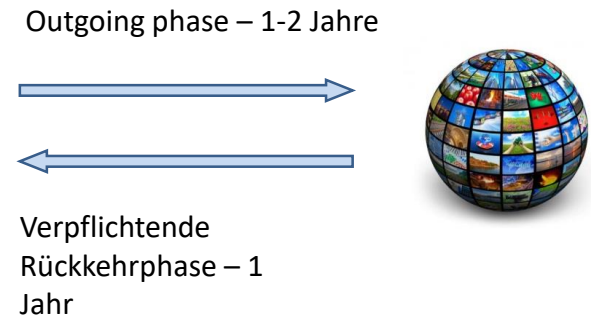
- **European Postdoctoral Fellowships (EF):**
 - Forschungsaufenthalte in Europa
- **Global Postdoctoral Fellowships (GF)**
 - Forschungsaufenthalte außerhalb Europas
(mit obligatorischer Rückkehrphase nach Europa)

Postdoctoral Fellowships – Varianten

European Fellowships (MS/AC)



Global Fellowships



(**NEU!** bis zu 6 Monate zusätzlich im nicht-akademischen Sektor zum Abschluss des Projekts)

European Postdoctoral Fellowships

- 12- bis 24-monatiger **Forschungsaufenthalt in Europa** (MS/AS)
- **Postdocs jeder Nationalität**
(→ Mobilitätsregel)
- Gasteinrichtung: **in Forschung & Entwicklung aktiv**,
z.B. Universität, Forschungseinrichtung, Unternehmen, ...
- Einreichung und Evaluierung in acht wissenschaftlichen Panels (CHE, SOC, ECO, ENG, ENV, LIF, MAT, PHY)

Global Postdoctoral Fellowships

- **12- bis 24-monatiger Forschungsaufenthalt außerhalb Europas** (→ **Mobilitätsregel**), 12-monatige verpflichtende Rückkehr nach Europa (MS/AS)
- **Postdocs mit Staatsangehörigkeit eines MS/AS** oder Langzeitforschungsaufenthalt (\geq fünf Jahre) in Europa (mit kurzen Unterbrechungen)
- Zwei Gasteinrichtungen
 - im Drittland (→ Mobilitätsregel)
 - in MS/AS (für Rückkehrphase), Vertragspartner der EU
- Einreichung und Evaluierung in acht wissenschaftlichen Panels (CHE, SOC, ECO, ENG, ENV, LIF, MAT, PHY)

Bewerbungsverfahren

- Bewerbung nur bei offenem Bewerbungsaufruf möglich
→ Voraussichtlich **Mitte April 2021 – Mitte September 2021**
- Bewerbungsaufruf einmal jährlich,
Termine im Arbeitsprogramm veröffentlicht
- **Einstufiges** Einreichungs- und Begutachtungsverfahren
- Elektronisches Einreichungssystem über das [Funding & Tenders Portal](#),
Einreichungsfrist 17:00 Uhr Brüsseler Zeit

Zeitplanung (ohne Gewähr)

- **Evaluierung:** max. 5 Monate (Februar 2022)
- **Grant Präparation:** bis zu 3 Monate – Unterzeichnung des Grant Agreements (bis Mai 2022)
- **Projektbeginn:**
 - **Frühestens:** Folgemonat nach Unterzeichnung des Grant Agreement
 - **Spätestens:** 12 Monate nach Unterzeichnung des Grant Agreement (April/Mai 2023 – aber: Ausnahmen möglich)

Besonderheiten der Einreichung

- Antragstellung:
 - Gasteinrichtung gemeinsam mit Forscher/in
→ **letztendliche Einreichung durch Gasteinrichtung,
aber: auch Fellow kann den Antrag einreichen**
- Kontaktperson zur Exekutivagentur (REA):
 - Gasteinrichtung (Projektkoordinator/in),
Wissenschaftler/in der Gasteinrichtung: »Scientist in charge«,
die/der als Supervisor/in agiert

Evaluierungskriterien

- **Exzellenz:** 50%
- **Impact:** 30%
- **Implementation:** 20 %

→ Entsprechende Gliederung
des Antragstextes

IF: Marie Skłodowska-Curie Individual Fellowships		
Excellence	Impact	Quality and efficiency of the implementation
Quality and credibility of the research/innovation project; level of novelty, appropriate consideration of inter/multidisciplinary and gender aspects	Enhancing the potential and future career prospects of the researcher	Coherence and effectiveness of the work plan
Quality and appropriateness of the training and of the two way transfer of knowledge between the researcher and the host	Quality of the proposed measures to exploit and disseminate the project results	Appropriateness of the allocation of tasks and resources
Quality of the supervision and of the integration in the team/institution	Quality of the proposed measures to communicate the project activities to different target audiences	Appropriateness of the management structure and procedures, including risk management
Capacity of the researcher to reach or re-enforce a position of professional maturity/independence		Appropriateness of the institutional environment (infrastructure)
50%	30%	20%
Weighting		
1	2	3
Priority in case of ex aequo		

Abbildung Horizont 2020

Antragsteile

Exzellenz: Forschungsvorhaben, Trainingskapitel (wissenschaftliche skills/transferable skills), Supervision und Integration in Gasteinrichtung, Potential/bisherige Leistungen Postdoc

Impact: positive Auswirkungen des Fellowships auf Karriere, Verbreitung/Verwertung der Ergebnisse, Wissenschaftskommunikation

Implementation: Arbeits-/Ressourcenplan, Managementstrukturen Einrichtung und Risikomanagement (administrative und Forschungsrisiken), Infrastruktur

Evaluierung

- Evaluierung in **acht wissenschaftlichen Panels** (CHE, SOC, ECO, ENG, ENV, LIF, MAT, PHY) durch mindestens **3 Fachgutachtende**
- **Punktzahl** zwischen 0,0 und 5,0 für jedes Evaluierungskriterium (unter Berücksichtigung der %-Gewichtung)
- **Schwellenwert**: 70/100 Punkte
- **NEU! Sperrfrist**: Anträge unter Horizont Europa, die eine Punktzahl von weniger als 70 erhalten haben, dürfen im folgenden Jahr nicht erneut eingereicht werden
- Stichpunktartige **Begründung** (Stärken und Schwächen): Evaluation Summary Report (ESR)

Entsendungen

- Möglichkeit einer (vorzugsweise **intersektoralen**) Entsendungsphase in **MS/AS**
- am Stück oder mehrere einzelne Aufenthalte
- zum Nutzen des Projekts
- im Antrag dezidiert zu begründen
- **NEU! Max. 1/3 der Fellowshipdauer**; bei Global Fellowships max. 1/3 während der **outgoing phase**, keine Entsendungen während der Rückkehrphase möglich

Postdoctoral Fellowships – Finanzierung

- Ausschließlich s.g. „unit costs“ – **Pauschalen**
- Grundgehalt wird mit dem Länderkorrekturkoeffizienten* des Gastlandes multipliziert (H2020: DE: 97,0 %, UK: 139,8 %, FR: 115,7 %)
- Allowances bilden das **Arbeitgeberbrutto**

Researcher unit costs [person/month]				Institutional unit costs [person/month]	
Living allowance	Mobility allowance	Family allowance	NEU! Long-term leave allowance	Research, Training and Networking	Management and indirect contributions
5150 €* 5150 €	600 €	660 €	5750 € x % Anteil des Zuwendungs empfängers	1000 €	650 €

NEU! Family Allowance: Kann nun auch während der Laufzeit des Projekts bei Änderung des Familienstatus des Forschenden gewährt werden.

Nationale Kontaktstelle MSC

Information und Beratung zu den
MSC-Maßnahmen

Beratungsangebot:

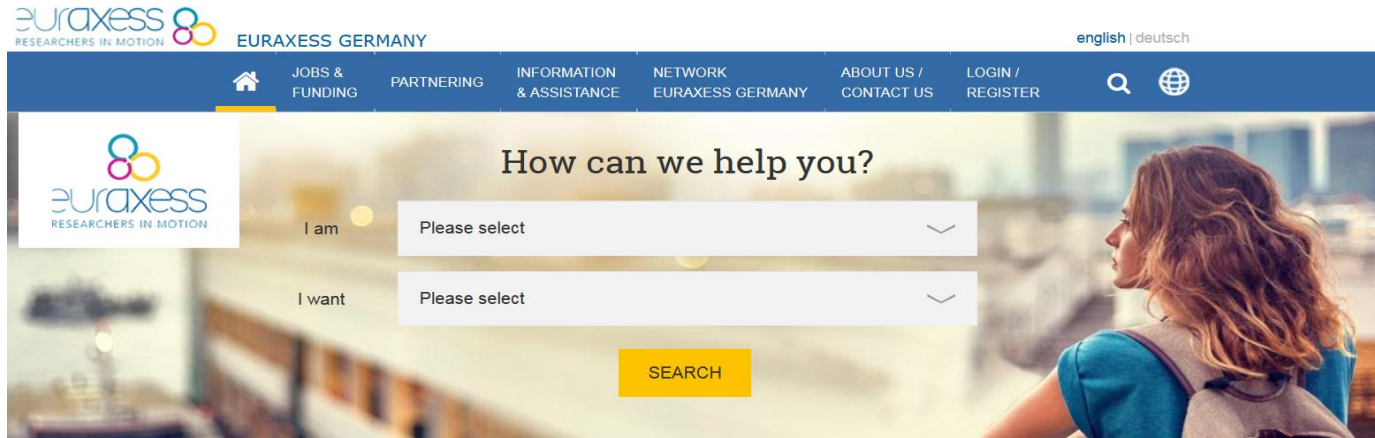
- Informationen über Fördermöglichkeiten und Ausschreibungen
- Beratung in allen Projektphasen
- Korrekturlesen und Optimieren von Projektanträgen
- Informationsveranstaltungen
- Weiterführende Informationen, Auswertungen und Statistiken auf www.nks-msc.de



EURAXESS

www.euraxess.de

- ✓ offizielle **Forschungsjobbörse** der Europäischen Kommission
- ✓ bietet Stellenausschreibungen und Forscher/innen-Profile
- ✓ Außerdem: **Information und Beratung** zu Visa, Aufenthalt, Arbeitserlaubnis, Steuern und Sozialversicherung
- ✓ Fragen? info@euraxess.de



The screenshot shows the EURAXESS website homepage. At the top left is the EURAXESS logo with the tagline 'RESEARCHERS IN MOTION'. To its right is 'EURAXESS GERMANY'. On the far right of the top bar are language options 'english | deutsch'. Below this is a navigation menu with icons and text for 'HOME', 'JOBS & FUNDING', 'PARTNERING', 'INFORMATION & ASSISTANCE', 'NETWORK EURAXESS GERMANY', 'ABOUT US / CONTACT US', and 'LOGIN / REGISTER'. The main content area features a large background image of a woman with a backpack looking out a window. Overlaid on this is a search form titled 'How can we help you?'. The form has two dropdown menus: 'I am' and 'I want', both currently set to 'Please select'. Below the dropdowns is a yellow 'SEARCH' button.

Nationale Kontaktstelle MSC – Kontakt

Felix Beckendorf	Felix.Beckendorf@dlr.de	0228 3821-1653
Vitaliy Bondarenko	Vitaliy.Bondarenko@dlr.de	0228 3821-1551
Marion Korres	Marion.Korres@dlr.de	0228 3821-2045
Alexandra Pohl	Alexandra.Pohl@dlr.de	030 67055-471
Vanessa Sooth	Vanessa.Sooth@dlr.de	0228 3821-1063
Katrin Schaarschmidt	Katrin.Schaarschmidt@dlr.de	0228 3821-1382

Website: www.nks-msc.de

Newsletter: <http://www.nks-msc.de/de/service-newsletter.php>

Interne Beratungsangebote zur internationalen Forschungsförderung

Philipps-Universität Marburg

Dr. Corinna Felsch



EU-Forschungsförderung

- Beratung bei der Suche nach geeigneten Fördermöglichkeiten der Europäischen Kommission für Forschungsprojekte
- Beratung und Unterstützung bei Einzelanträgen auf EU-Forschungsförderung – ERC-Grants und MSCA-Individual Fellowship
- Beratung und Unterstützung bei Verbundanträgen auf EU-Forschungsförderung

Kontakt:

Dr. Corinna Felsch

Dezernat 1 – Strukturentwicklung, Forschung und Transfer

Referat I B 1 EU-Forschungsförderung

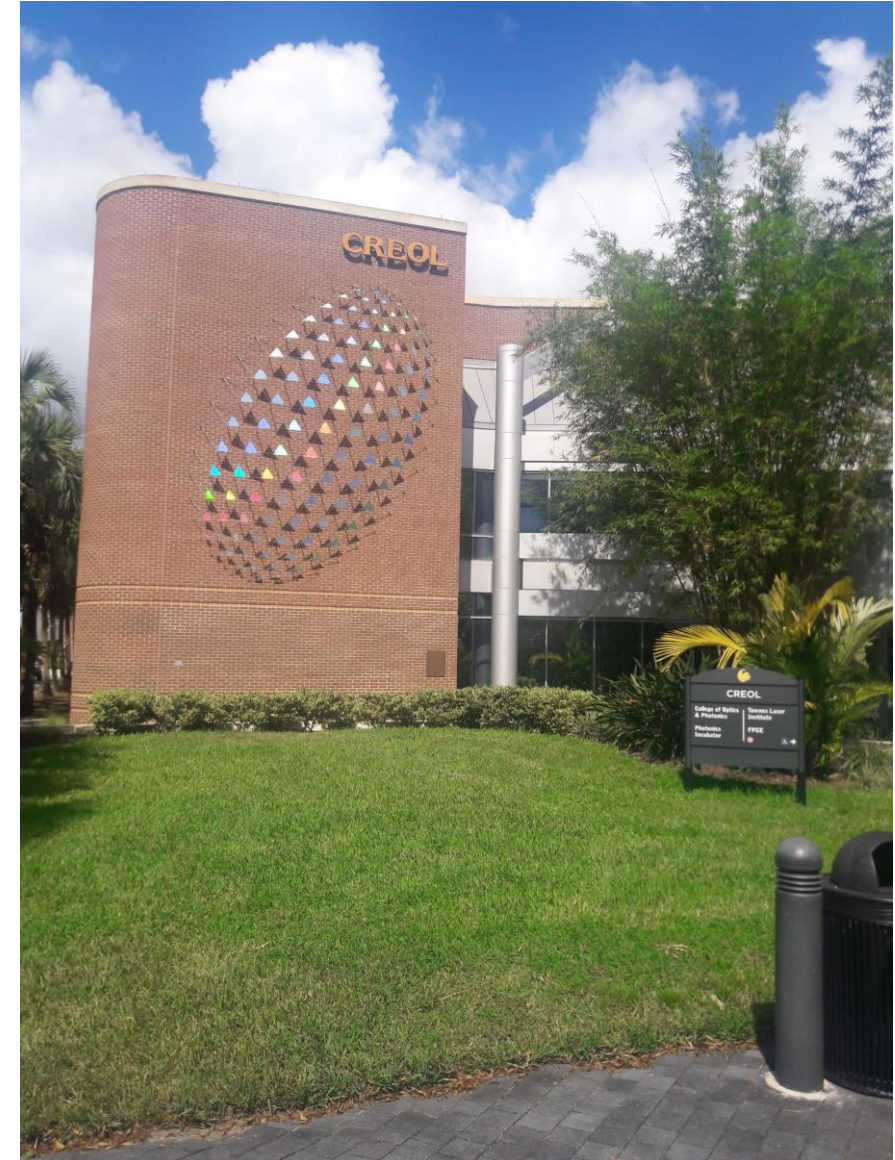
Tel.: +49-(0)6421-28-26403

E-Mail: corinna.felsch@verwaltung.uni-marburg.de
eu@uni-marburg.de

Erfahrungsbericht DAAD Kurzstipendium

Christian Kriso, Fachbereich Physik, Uni Marburg

- Wo: College of Optics and Photonics (CREOL), University of Central Florida, Orlando, USA
- Wann: Oktober 2019 – März 2020



Zeitlicher Ablauf Bewerbung

- Dezember 2018: Anfrage bei Forschungsgruppe
- März 2019: Einreichung Stipendiumsbewerbung
- Juni 2019: Zusage vom DAAD
- Oktober 2019: Antritt des Stipendiums

Erfahrungen

- Wohnungssuche: Schwierig von Deutschland aus, Tipp: Direkt Verwaltung von Gastinstitut/Fachbereich zum Weiterleiten von Wohnungsgesuch anfragen
- Erfahrungen in Forschungsgruppe:
 - Sehr international (Doktoranden, Postdocs, Professoren)
 - Kleinere Gruppe als in Deutschland → engerer Kontakt zu Professoren/Gruppenleiter
 - Experimentelle Ausstattung vergleichbar mit Deutschland
 - ...

Fazit

- Einblick in andere Wissenschaftskultur
- Erlernen und Durchführung von neuen Messmethoden mit Relevanz für Doktorarbeit
- Erweiterung des wissenschaftlichen und persönlichen Netzwerks

Erfahrungsbericht zum Forschungsstipendium der DFG



Dr. Simone Häberlein

Institut für Parasitologie
FB10 Veterinärmedizin, JLU

GGL

3 Jahre in den Niederlanden ...



Persönliche Stipendien-/Auslandserfahrung

Promotionsstipendium

Schering-Stiftung

2008-2010

Erlangen

Forschungsstipendium PostDoc

Bewerbung bei DAAD und DFG – zwei Zusagen

DFG

2013-2014

Leiden, Niederlande

Forschungsstipendium Nachwuchs

FB10 Veterinärmedizin

2017-2019

JLU

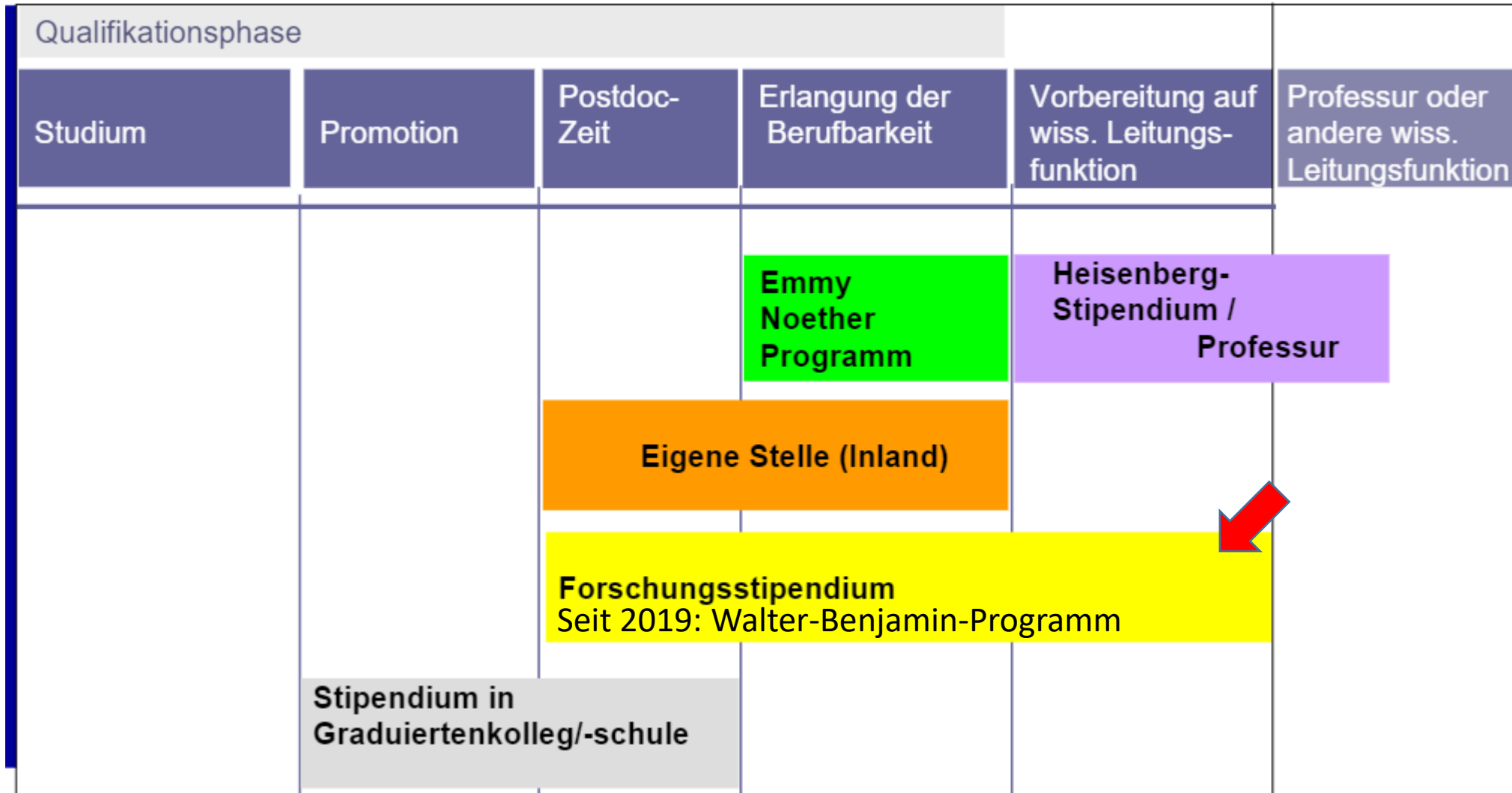
Forschungsstipendium

EMBO Shortterm Fellowship

2019

Belfast, UK

DFG Nachwuchsförderkette



Förderquote: 70% der Stipendienanträge (Stand 2016)

Quelle: DFG




Startseite > Förderung > Förderung auf einen Blick > Walter Benjamin-Programm

Walter Benjamin-Programm

Das Walter Benjamin-Programm ermöglicht es Wissenschaftlerinnen und Wissenschaftlern in der Qualifizierungsphase im Anschluss an die Promotion, ein eigenes Forschungsvorhaben am Ort ihrer Wahl selbständig umzusetzen.

Das Vorhaben kann an einer Forschungseinrichtung in Deutschland oder im Ausland durchgeführt werden, wobei die gastgebende Einrichtung das Vorhaben unterstützt.



- [Formulare und Merkblätter >](#)
- [FAQ - Häufig gestellte Fragen >](#)
- [elan - elektronische Antragstellung ↗](#)

Das DFG Forschungsstipendiums/Walter-Benjamin-Stipendium

Wer?	Postdocs in früher Karrierephase
Wo?	Ausland
Wie lange?	3 Monate bis 2 Jahre (+ 6monatiges Rückkehrstipendium)
Wie viel?	Grundbetrag 1.750 EUR + Sachkostenzuschuss 250 EUR + Auslandszuschlag (z.B. USA ca. 1.320 EUR, UK ca. 880 EUR) Reisekosten, Kinderzulage
Wie bewerben?	Antrag an DFG – jederzeit ohne Fristen

Was wird im Antrag verlangt?

A - Daten zum Antrag und Verpflichtungen

B - Beschreibung des Vorhabens

C - Anlagen (immer auch: wissenschaftlicher Lebenslauf mit dem Verzeichnis der maximal zehn wichtigsten Publikationen)

Auf max. 15 Seiten ...

1. Stand der Forschung und ggf. erste eigene Vorarbeiten
2. Ziele
3. Arbeitsprogramm inkl. vorgesehener Untersuchungsmethoden
4. Bedeutung des Forschungsvorhabens für die weiteren wissenschaftlichen und beruflichen Pläne
5. Begründung für die Auswahl des Forschungsortes

Wie kam ich zum DFG Stipendium?

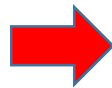


Doktorvater: „*Exzellente Aussichten auf Stipendium*“

→ 10 Initiativbewerbungen

→ 7 Einladungen

Sydney
Washington (NIH)
Philadelphia
Saranac Lake (Trudeau)
San Francisco (Berkley)
Edinburgh/UK
Leiden/NL



Parallele Bewerbung auf **3** PostDoc-Stipendien ...

**Tipp: Mehrgleisig fahren um
Erfolgchancen zu erhöhen!**

Wie kam ich zum DFG Stipendium?

- Umzug in die Niederlande
- Halbes Jahr Vorabfinanzierung durch Gast-Institut (Risiko ...)

Absage Marie-Curie

Zusage DAAD

Zusage DFG

- 2 Jahre PostDoc-Stipendium der DFG
- Halbes Jahr Anschlussfinanzierung durch Gast-Institut



Leiden University
Medical Center



Deutsche
Forschungsgemeinschaft

DFG Forschungsstipendium – Nach dem Stipendium

Abschlussbericht an DFG

Optional: Rückkehrstipendium beantragen

Optional: Emmy-Noether-Stipendium abklären



Meine persönlichen Tipps

Wie komm ich an das Geld??



Meine persönlichen Tipps

1.) Chancen erhöhen:

Initiative zeigen und stets am **eigenen CV** basteln

(Forschungspreise einwerben, kleinere (Reise-) Stipendien anfragen, ...)

→ zeigt dem Stipendienggeber, dass der Bewerber vielversprechend ist

2.) Initiativbewerbungen und AG-Suche:

Email muss bereits im Betreff überzeugen (wird von gestressten PI's gern ungelesen gelöscht):

Bsp. *“German PostDoc with own funding seeking position in allergy research“*


Ich bin gut ausgebildet


Ich komme kostenlos


Ich bin ganz genau an Ihrer Forschung interessiert

3.) Bedingungen und Plan B mit dem PI aushandeln:

Kann bereits vor Stipendienzusage mit der Arbeit begonnen werden? → **Vorabfinanzierung?**

Was, wenn die Stipendien-Bewerbung scheitert? → **Zwischenfinanzierung?**

Was, wenn die Forschungsarbeit bei Stipendiumsende noch nicht fertig ist? → **Anschlussfinanzierung?**

4.) Timing:

Rechtzeitig loslegen, damit Stipendium bereits bewilligt ist (Begutachtung: 5-6 Monate)

