

# GROUP

Setup guide

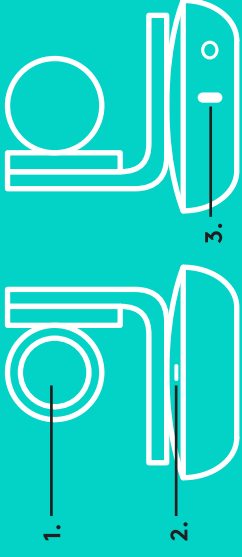
logitech®

## Languages

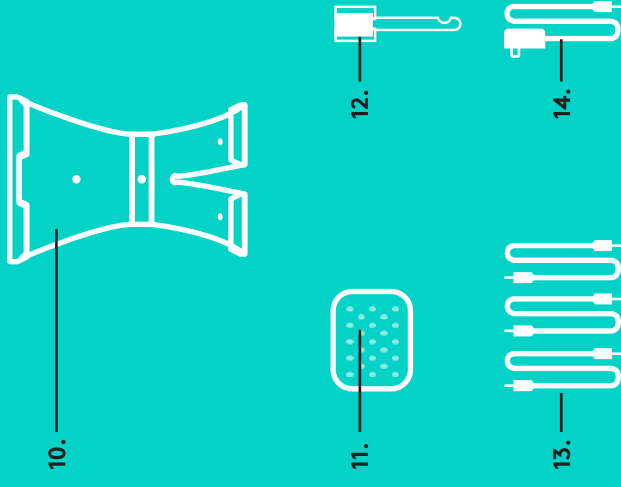
English . . . . .	3	Česká verze . . . . .	138
Deutsch . . . . .	12	Slovenčina . . . . .	147
Français . . . . .	21	Українська . . . . .	156
Italiano . . . . .	30	Eesti . . . . .	165
Español . . . . .	39	Latviski . . . . .	174
Português . . . . .	48	Lietuvių . . . . .	183
Nederlands . . . . .	57	Български . . . . .	192
Svenska . . . . .	66	Hrvatski . . . . .	201
Dansk . . . . .	75	Srpski . . . . .	210
Norsk . . . . .	84	Slovenščina . . . . .	219
Suomi . . . . .	93	Română . . . . .	228
Ελληνικά . . . . .	102	Türkçe . . . . .	237
По-русски . . . . .	111	العربية . . . . .	246
Po polsku . . . . .	120	עברית . . . . .	255
Magyar . . . . .	129		

## CAMERA

1. 10X lossless zoom
2. Camera LED
3. Kensington security slot



## ACCESSORIES



## HUB

4. Hub LED
5. Power
6. USB
7. Camera
8. Speakerphone

## SPEAKERPHONE

9. Kensington security slot

## HUB



## ACCESSORIES

10. Camera mount
11. Hub velcro mount
12. Cables clip
13. Cables
14. Power adapter
15. Expansion Microphones

## SPEAKERPHONE



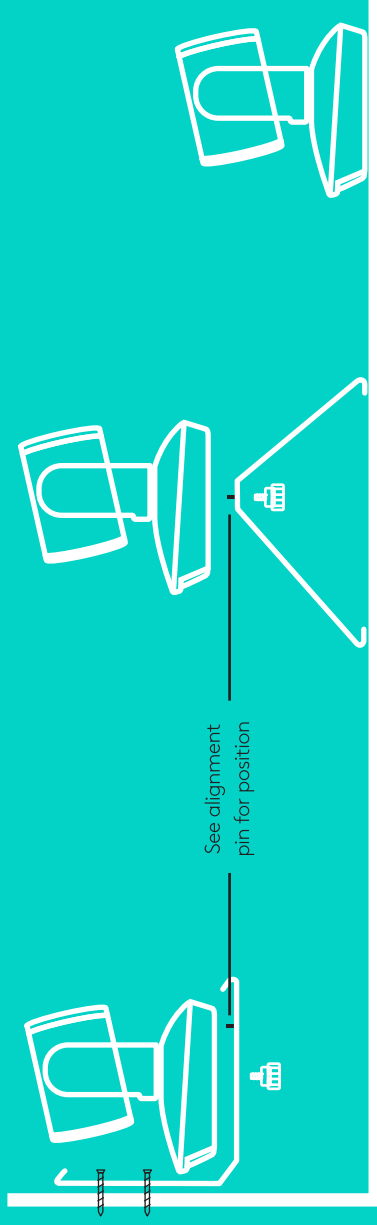
## EXPANSION MICROPHONES (OPTIONAL)



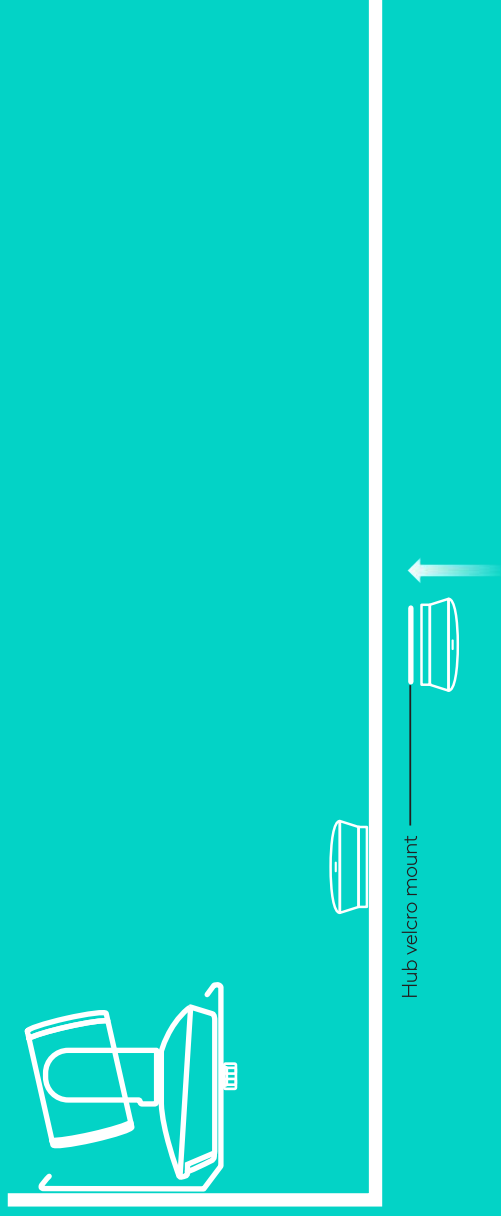
## CONNECTION AND SETUP

### Setup and connection to a computer

1. Set the camera on the table, or using the included camera mount on the table or a wall.



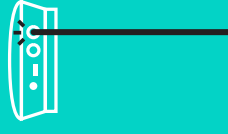
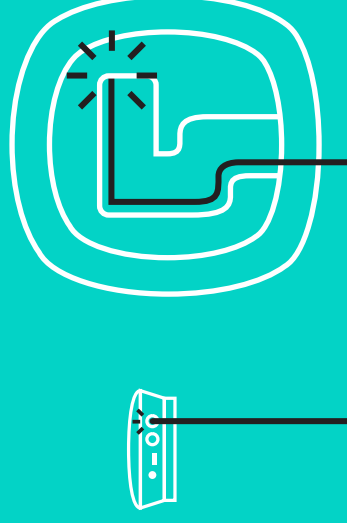
2. The hub can be placed on a table or mounted underneath using the included hook and loop pads.



## CONNECTION AND SETUP

### Setup and connection to a computer

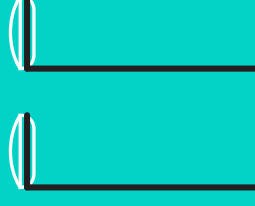
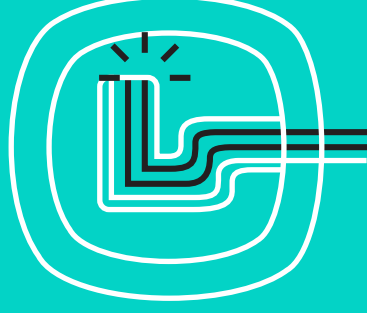
3. Connect the cable between the speakerphone and hub. Simply match the colored ends of the cables to the corresponding color marks on the speakerphone and hub.



Connect the cable between the camera and hub. Simply match the colored ends of the cables to the corresponding color marks on the camera and hub.



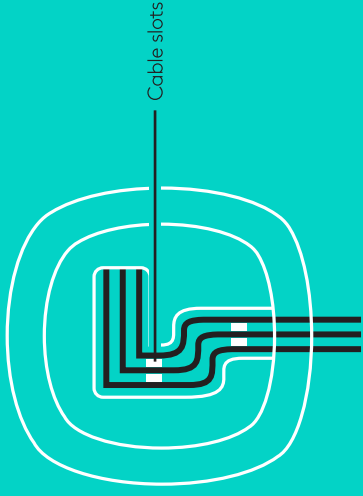
If you're using the optional Expansion Microphones, connect them to the appropriate jacks on the bottom of the speakerphone. Please use only these microphones with GROUP; use of other microphone can damage GROUP and the microphones and may void the warranty.



## CONNECTION AND SETUP

### Setup and connection to a computer

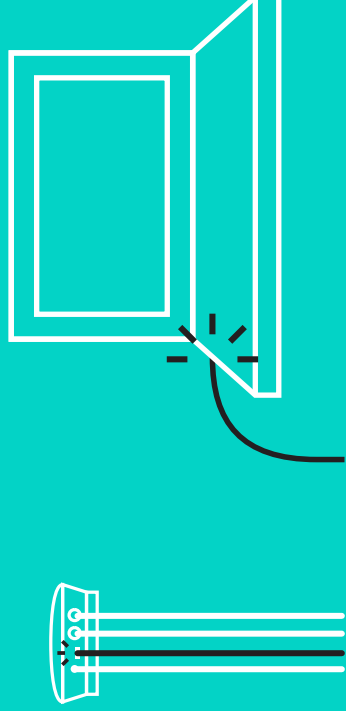
Press the cables into the slots on the bottom of the speakerphone.



Connect the power cable to the hub and plug in the power adapter. The display on the speakerphone will turn on and show the Logitech logo when powered.



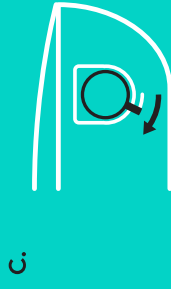
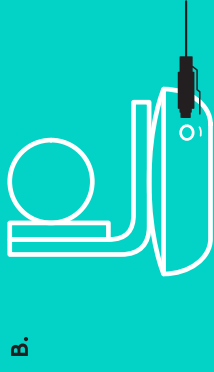
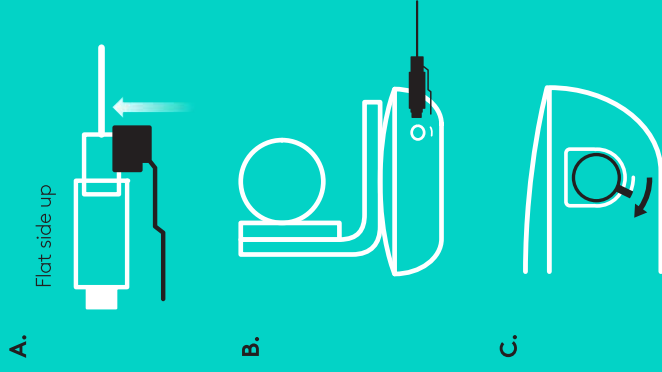
4. Connect the hub to a USB port on your computer. The speakerphone display will also prompt you to make this connection. The camera and the Activity light will flash to show that connection is taking place, and when completed, the camera head will rotate and the speakerphone will play a sound. If these activities do not take place, try again and then consult Troubleshooting or contact technical support.



## CONNECTION AND SETUP

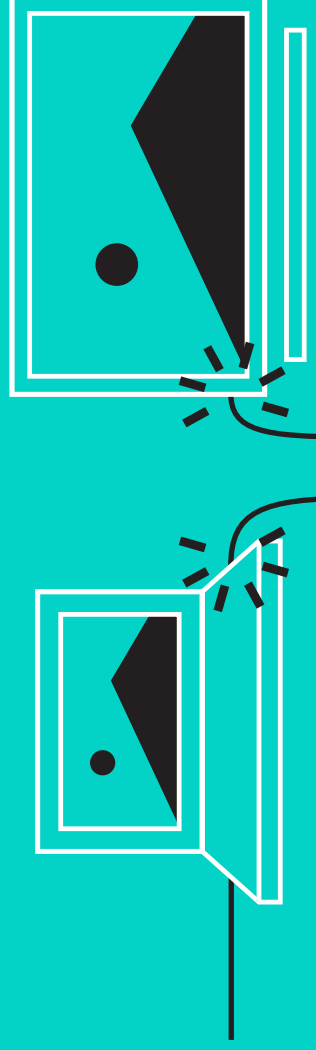
### Setup and connection to a computer

5. Attaching cable lock
  - Attach Cable Lock to cable end that connects to the camera.
  - Plug Cable Lock into the slot of the housing of the camera.
  - Rotate the Cable Lock clockwise to lock the cable.



6. Optional: connect computer to external display such as a television, monitor or projector.

Note regarding longer cables: GROUP includes 5m/16' cables to connect the speakerphone and camera to the hub. Extending this length while maintaining picture quality requires amplified cables. Please see the Complimentary Solutions page at [www.logitech.com/LCP-compsolutions](http://www.logitech.com/LCP-compsolutions) for options.



## CONNECTING TO BLUETOOTH® DEVICE

To connect GROUP to your mobile device:

- If your device is NFC enabled, touch the mobile device to the NFC icon on the speakerphone, which should enable *Bluetooth* acceptance on the mobile device OR
- Hold down the *Bluetooth* button until the Activity light on the speaker-phone starts blinking blue rapidly. Follow the instructions on your mobile device to pair with *Bluetooth*.

Note: When GROUP is paired and connected, the *Bluetooth* icon on the speakerphone will appear bright. When paired but not connected, it will be greyed out.

GROUP cannot pair to *Bluetooth* while streaming to USB. If an attempt is made to pair to a mobile device while in a USB call, an error beep will sound. Please wait until the USB call is complete before pairing your mobile device.

## USING LOGITECH GROUP

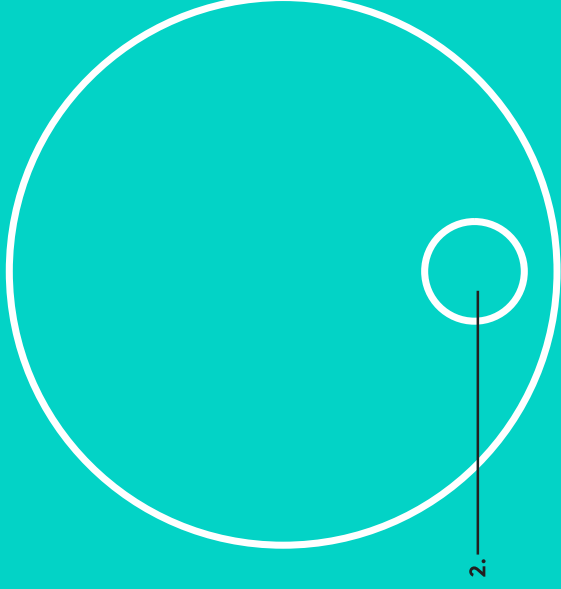
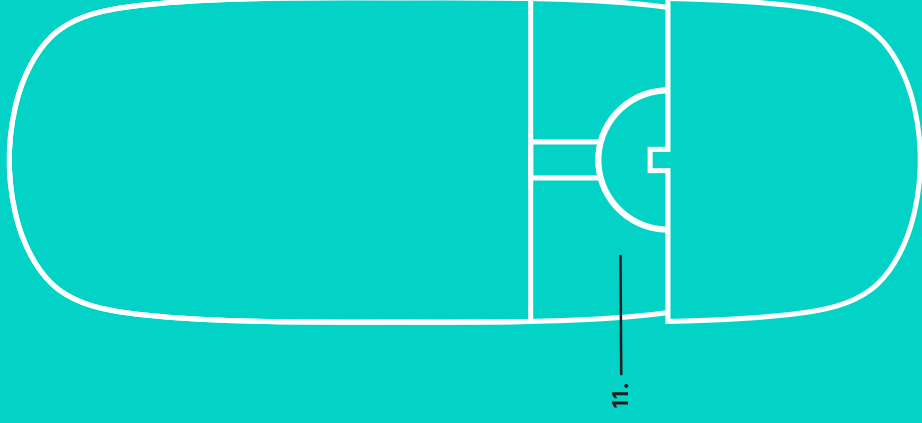
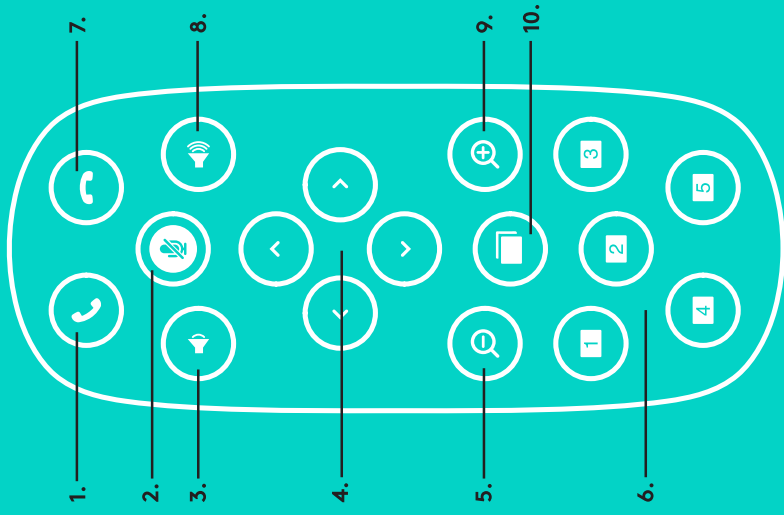
### Video and audio

- Ensure GROUP is selected as the microphone, speaker and camera in your video application.
- Simply start a call in your video application to use GROUP for HD video and high quality audio. The Activity light will be blue when video is streaming.

### Audio only with *Bluetooth*

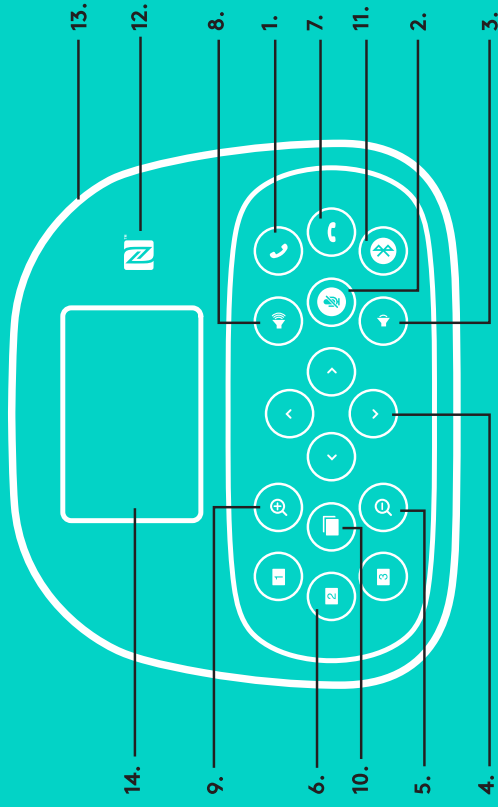
- Ensure GROUP is paired and connected to your mobile device as outlined in Connection and Setup. Place a call on your mobile device and enjoy the improved audio experience via the GROUP speakerphone.





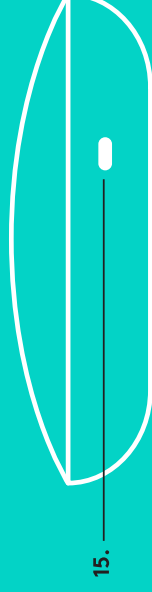
## REMOTE and EXPANSION MICROPHONES

1. Call answer
2. Microphone mute
3. Volume down
4. Camera pan/tilt
5. Camera zoom out
6. Camera presets
7. Call end
8. Volume up
9. Camera zoom in
10. Near/Far camera control
11. Remote battery door.  
 The GROUP remote control runs on a Li-ion CR2032 battery. Battery life will vary based on usage.



## SPEAKERPHONE

1. Answers incoming calls in supported applications.
  - Note: Call Answer and End buttons may not work in some applications so simply use your video application to answer and end calls. To enable answer and end buttons for Skype or Cisco Jabber, please download the respective plug-ins available from [www.logitech.com/support/group](http://www.logitech.com/support/group).
2. Mutes the microphones.
3. Decreases the speaker volume.
4. Pans and tilts the camera. Press once for incremental or press and hold for continuous pan or tilt.  
Caution: Do not manually rotate the camera as doing so may cause damage.
5. Zooms the camera out.
6. Camera Presets: GROUP has 5 camera presets (1 through 3 are on both the remote and the speakerphone and 4 & 5 are on the remote) that allow you to position the camera at a preset location with a push of a button. To set the camera preset, move the camera to the desired location and then press and hold the Camera Preset button until the associated icon shows on the display and a beep plays to confirm the setting.
7. Ends the current call in supported applications.
8. Increases the speaker volume.



9. Zooms the camera in up to 10x.
10. Near/Far camera control: In supported applications this button allows you to control the pan, tilt and zoom of a remote GROUP, ConferenceCam CC3000e or a ConferenceCam BCC950. Some applications support this feature natively, others can be enabled by using an application that can be downloaded from [www.logitech.com/support/group](http://www.logitech.com/support/group). Please visit the download page listed for more information.
11. Bluetooth pairing button. Please see Connection and Setup section for more information.
12. NFC antenna location. Place your NFC enabled mobile device here to initiate Bluetooth pairing.
13. Speakerphone Activity light indications:
  - Blue — GROUP is in active call.
  - Blinking blue — incoming call.
  - Blinking blue light in call — Call has been put on hold (via hold function in application)
  - Rapid blinking blue — in Bluetooth pairing mode.
  - Speakerphone blue activity light may not function in some applications.
  - Red — Audio is muted.
14. Display will show call activity as well as volume and connectivity status.
15. Kensington Security Slot for securing the speakerphone and camera.

## VISIT PRODUCT CENTRAL

Discover your product's full potential.

Get valuable information and usage tips by browsing easy-to-use FAQs. Find answers to product questions and get help setting up your product. See if there's software available for download that can enhance your product experience. To enjoy all the benefits of your Logitech product, visit [www.logitech.com/support/group](http://www.logitech.com/support/group) and take advantage of Logitech's wide range of useful support services:

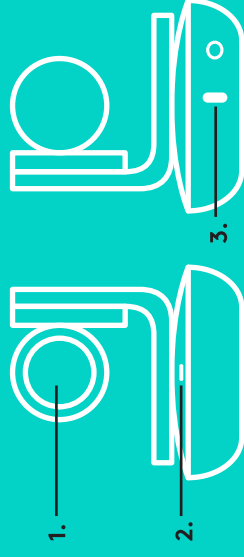
- Product information
- Tutorials
- Troubleshooting
- Diagnostics
- Firmware upgrades
- Support community
- Software downloads
- In-box documentation
- Warranty information
- Spare parts

### **Troubleshooting tips**

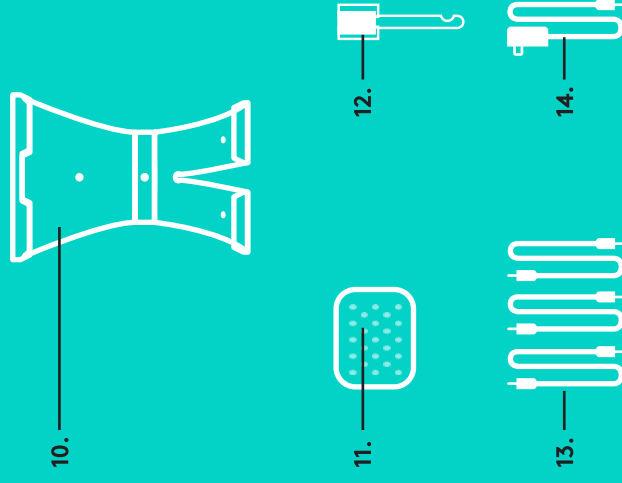
Please visit [www.logitech.com/support/group](http://www.logitech.com/support/group) for troubleshooting tips, information on software tools and for a diagnostic tool to help troubleshoot issues you may have with GROUP.

## KAMERA

1. 10-fach verlustfreier Zoom
2. Kamera-LED
3. Kensington Security Slot



## ZUBEHÖR



## HUB

4. Hub-LED
5. Ein/Aus
6. USB
7. Kamera
8. Freisprecheinrichtung

## FREISPRECHEINRICHTUNG

9. Kensington Security Slot

## HUB



## ZUBEHÖR

10. Kamerahalterung
11. Klettbefestigung für Hub
12. Kabelhalterung
13. Kabel
14. Netzteil
15. Erweiterungsmikrofone

## FREISPRECHEINRICHTUNG



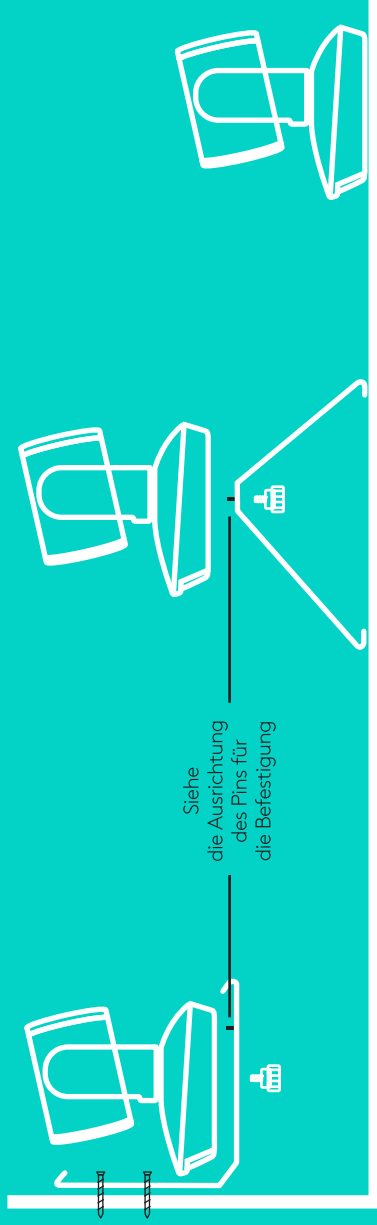
## ERWEITERUNGSMIKROFONE (OPTIONAL)



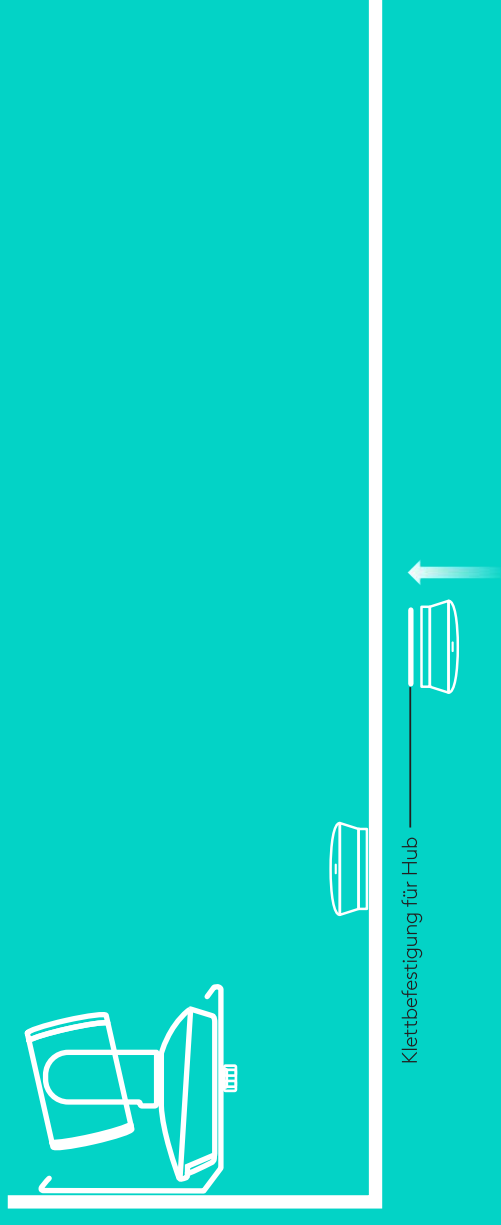
## VERBINDUNG UND EINRICHTUNG

Einrichtung und Verbindung mit einem Computer

1. Stellen Sie die Kamera auf dem Tisch auf oder positionieren Sie sie mit der mitgelieferten Kamerahalterung auf dem Tisch oder an der Wand.



2. Der Hub kann auf dem Tisch oder darunter aufgestellt werden, wenn Sie hierfür die im Lieferumfang enthaltenen Befestigungen und Klettschlüsse verwenden.



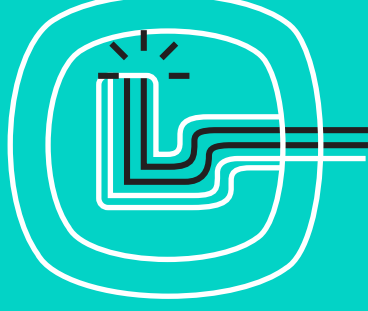
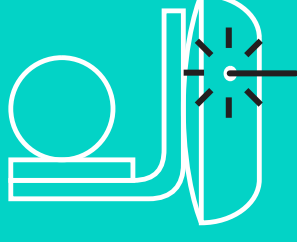
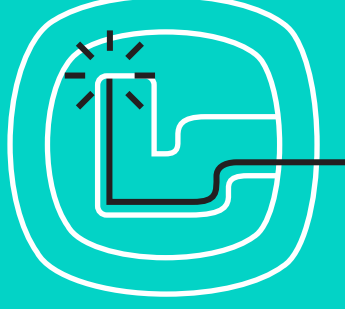
## VERBINDUNG UND EINRICHTUNG

### Einrichtung und Verbindung mit einem Computer

3. Verbinden Sie das Kabel zwischen der Freisprecheinrichtung und dem Hub. Vergleichen Sie einfach die farbigen Kabelenden mit den entsprechend gefärbten Markierungen auf der Freisprecheinrichtung und dem Hub.

Verbinden Sie das Kabel zwischen der Kamera und dem Hub. Vergleichen Sie einfach die farbigen Kabelenden mit den entsprechend gefärbten Markierungen auf der Kamera und dem Hub.

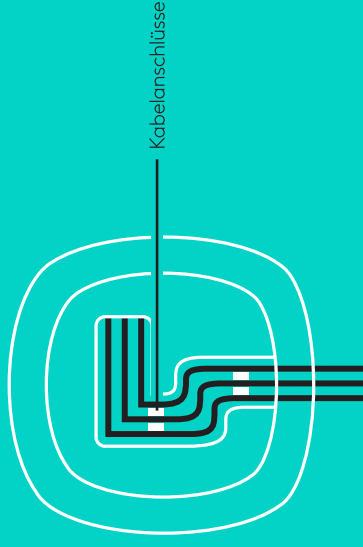
Wenn Sie die optionalen Erweiterungsmikrofone verwenden, verbinden Sie sie mit den entsprechenden Buchsen auf der Unterseite der Freisprecheinrichtung. Verwenden Sie nur diese Mikrofone mit GROUP. Die Verwendung anderer Mikrofone kann zu Schäden an GROUP und zum Erlöschen der Garantie führen.



## VERBINDUNG UND EINRICHTUNG

### Einrichtung und Verbindung mit einem Computer

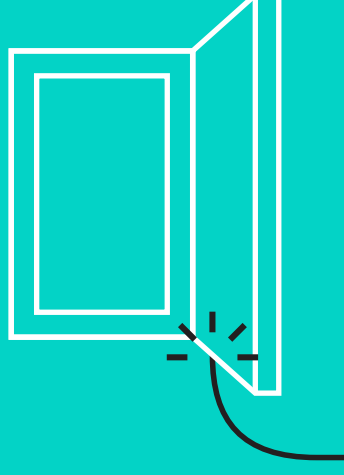
Drücken Sie die Kabel in die Anschlüsse an der Unterseite der Freisprecheinrichtung.



Verbinden Sie das Netzkabel mit dem Hub und schließen Sie das Netzteil an. Die Anzeige auf der Freisprecheinrichtung schaltet sich ein und zeigt nach dem Einschalten das Logitech Logo an.



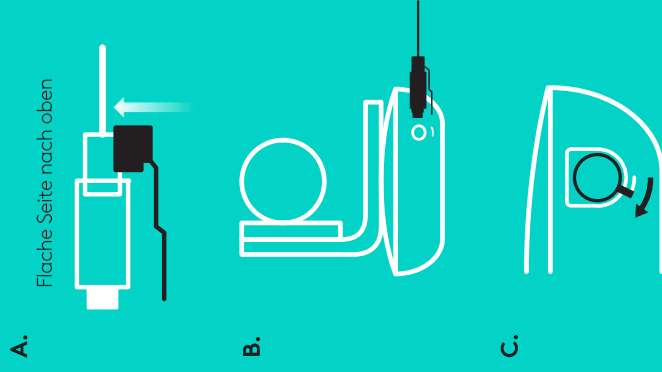
4. Verbinden Sie das Kabel Ihres Hubs mit einem USB-Anschluss an Ihrem Computer. Auf der Anzeige der Freisprecheinrichtung werden Sie aufgefordert, diese Verbindung herzustellen. Die LEDs von Kamera und die Betriebs-LED blinken , während die Verbindung aufgebaut wird. Ist der Vorgang abgeschlossen, dreht sich der Kamerakopf und die Freisprecheinrichtung gibt ein Audiosignal aus. Wenn diese Signale ausbleiben, starten Sie einen neuen Versuch und suchen Sie ggf. anschließend unter „Fehlerbehebung“ nach weiteren Informationen oder wenden Sie sich an den technischen Support.



## VERBINDUNG UND EINRICHTUNG

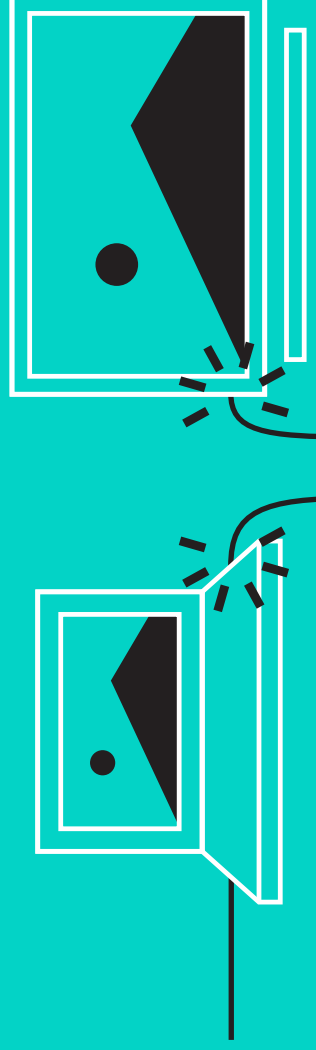
### Einrichtung und Verbindung mit einem Computer

5. Anbringen des Kabelschlosses
  - Bringen Sie das Kabelschloss an das Kabelende an, das mit der Kamera verbunden ist.
  - Schieben Sie das Kabelschloss in die Aussparung am Gehäuse der Kamera.
  - Drehen Sie das Kabelschloss im Uhrzeigersinn, um das Kabel zu sichern.



6. Optional: Verbinden Sie den Computer mit einer externen Anzeige wie Fernseher, Monitor oder Projektor.

Hinweis zu längeren Kabeln: GROUP umfasst 5-m-Kabel, um die Freisprecheinrichtung und die Kamera mit dem Hub zu verbinden. Um diese Kabellänge zu erweitern und gleichzeitig die Bildqualität aufrechtzuerhalten, sind verstärkte Kabel erforderlich. Weitere Optionen finden Sie auf der Seite „Ergänzungslösungen“ unter [www.logitech.com/LCP-compsolutions](http://www.logitech.com/LCP-compsolutions).



## VERBINDUNG MIT BLUETOOTH®-GERÄT

So verbinden Sie GROUP mit Ihrem Mobilgerät:

- Bei NFC-fähigen Geräten berühren Sie mit dem Gerät das NFC-Symbol auf der Freisprecheinrichtung. Daraufhin sollte der Aufbau einer *Bluetooth*-Verbindung auf Ihrem Mobilgerät akzeptiert werden
- Halten Sie die *Bluetooth*-Taste so lange gedrückt, bis die Betriebs-LED an der Freisprecheinrichtung schnell blau zu blinken beginnt. Folgen Sie den Anweisungen auf Ihrem Mobilgerät, um mit *Bluetooth* zu pairen.

Hinweis: Wenn GROUP gepairt und verbunden ist, leuchtet das *Bluetooth*-Symbol auf der Freisprecheinrichtung. Wenn nach dem Pairen keine Verbindung hergestellt wurde, ist das Symbol ausgegraut.

GROUP kann kein *Bluetooth*-Pairing durchführen, während die USB-Verbindung verwendet wird. Wird während eines über die USB-Verbindung abgewickelten Telefongesprächs versucht, das Pairing mit einem Mobilgerät durchzuführen, wird ein Warnton ausgegeben. Warten Sie, bis das Gespräch über die USB-Verbindung beendet ist, bevor Sie das Pairing mit einem Mobilgerät durchführen.

## LOGITECH GROUP VERWENDEN

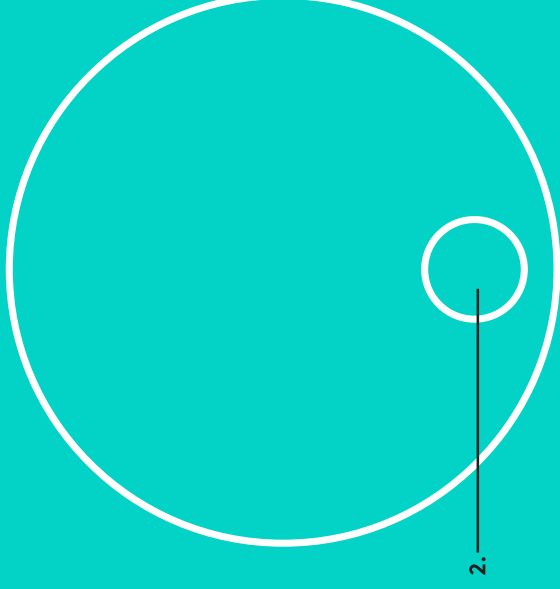
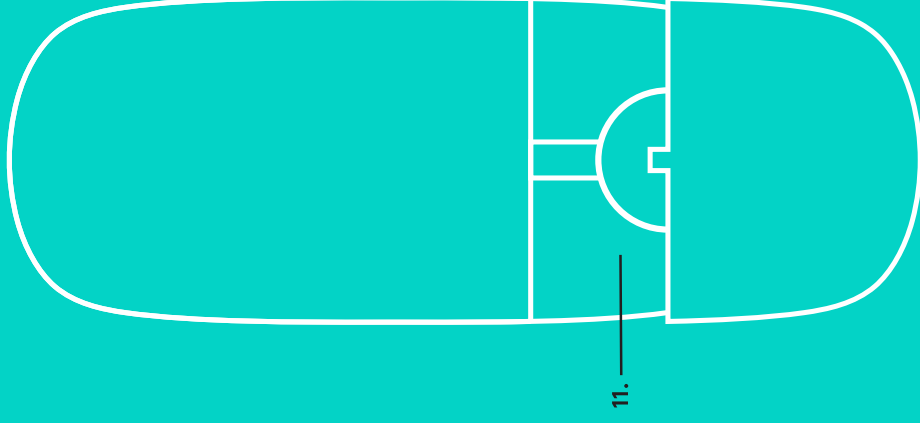
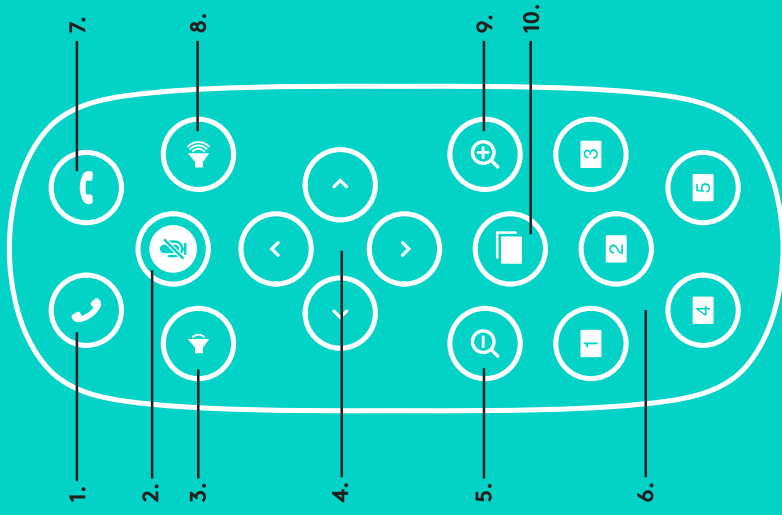
### Video und Audio

- Achten Sie darauf, dass GROUP in Ihrer Videoanwendung als Mikrofon, Lautsprecher und Kamera ausgewählt ist.
- Starten Sie einfach einen Anruf in Ihrer Videoanwendung, um GROUP für HD-Video und hochwertige Audioqualität zu verwenden. Während der laufenden Übertragung des Videos leuchtet die Betriebs-LED.

### Mit *Bluetooth* nur Audio

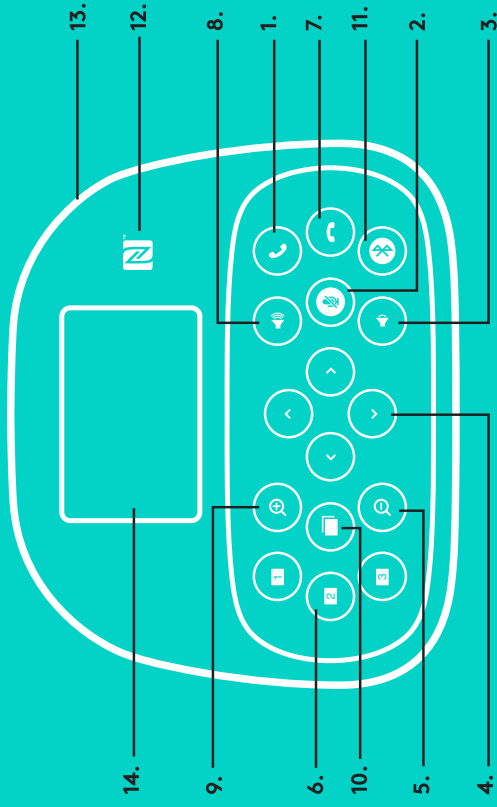
- Achten Sie darauf, dass GROUP entsprechend der Beschreibung in "Verbindung und Einrichtung" gepairt und mit Ihrem Mobilgerät verbunden ist. Tätigen Sie einen Anruf auf Ihrem Mobilgerät und genießen Sie das verbesserte Klangerlebnis über die GROUP Freisprecheinrichtung.





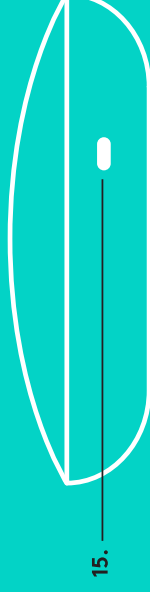
## FERNBEDIENUNGS- und ERWEITERUNGSMIKROFONE

1. Anruf annehmen
2. Mikrofon stummschalten
3. Leiser
4. Schwenk-/Kippfunktion der Kamera
5. Anzeige der Kamera verkleinern
6. Kameravorinstellungen
7. Anruf beenden
8. Lautstärke +
9. Anzeige der Kamera vergrößern
10. Kamerasteuerung für Nähe/Ferne:
11. Batteriefachdeckel der Fernbedienung  
Die GROUP-Fernbedienung wird durch eine Lithium-Ionen-Batterie vom Typ CR2032 gespeist. Die Batterielebenszeit ist abhängig von der Nutzung.



## FREISPRECHEINRICHTUNG

1. Nimmst eingehende Anrufe in unterstützten Anwendungen an.
  - Hinweis: Tasten zum Annehmen und Beenden von Anrufen funktionieren in einigen Anwendungen möglicherweise nicht. Verwenden Sie daher einfach Ihre Videoanwendung, um Anrufe anzunehmen und zu beenden. Zum Aktivieren der Tasten „Annehmen“ und „Beenden“ für Skype oder Cisco Jabber müssen Sie die entsprechenden Plugins unter [www.logitech.com/support/group](http://www.logitech.com/support/group) herunterladen.
2. Schaltet die Mikrofone stumm.
3. Reduziert die Lautstärke der Lautsprecher.
4. Schwenkt und kippt die Kamera. Zur schrittweisen Anpassung drücken Sie die entsprechende Taste einmal, zur stufenlosen Anpassung halten Sie die Taste gedrückt. Vorsicht: Drehen Sie die Kamera nicht manuell, da dies Schäden nach sich ziehen kann.
5. Verkleinert die Anzeige der Kamera.



6. Kameravoreinstellungen: GROUP umfasst 5 Kameravoreinstellungen (die Voreinstellungen 1 bis 3 befinden sich sowohl auf der Fernbedienung als auch auf der Freisprecheinrichtung und die Voreinstellungen 4 und 5 auf der Fernbedienung), mit deren Hilfe Sie die Kamera auf einem voreingestellten Standort mit einem einmaligen Bedienen der Taste positionieren können. Wenn Sie die Kamera in ihre Voreinstellung zurücksetzen möchten, drehen Sie die Kamera in die gewünschte Position und halten Sie dann die Taste "Kameravoreinstellungen" gedrückt. Es werden zugehörige Symbole auf der Anzeige gezeigt und es erfolgt eine Bestätigung der Einstellung durch einen Signalton.
  7. Beendet den aktuellen Anruf in unterstützten Anwendungen.
  8. Erhöht die Lautstärke der Lautsprecher.
  9. Vergrößert die Anzeige der Kamera bis zu 10-mal.
  10. Kamerasteuerung für Nähe/Ferne: Mit dieser Taste können Sie in unterstützten Anwendungen die Schwenk-, Kipp- und Zoomfunktion einer fernbedienten GROUP, ConferenceCam CC3000e oder ConferenceCam BCC950 steuern. Einige Anwendungen unterstützen diese Funktion nativ, andere können durch eine Anwendung aktiviert werden, die Sie von [www.logitech.com/support/group](http://www.logitech.com/support/group) herunterladen können. Auf der Downloadseite finden Sie weitere Informationen.
  11. Bluetooth-Pairing-Taste. Weitere Informationen finden Sie im Abschnitt Verbindung und Einrichtung.
  12. NFC-Antennenstandort. Platzieren Sie Ihr NFC-fähiges Mobilgerät hier, um Bluetooth-Pairing zu initiieren.
  13. Aktivitätsanzeige der Freisprecheinrichtung:
    - Blau – GROUP wird in einem Gespräch aktiv verwendet.
    - Blinkt blau – eingehender Anruf.
    - Blinkt blau während des Gesprächs – Anruf wurde in die Warteschleife gesetzt (über die Haltefunktion der Anwendung)
    - Blinkt schnell blau – im Bluetooth-Pairing-Modus.
    - Die Aktivitätsanzeige der Freisprecheinrichtung funktioniert nicht in allen Anwendungen.
    - Rot – Ton ist stummgeschaltet.
  14. Auf der Anzeige werden Anrufe sowie Lautstärkeeinstellung und Verbindungsstatus gezeigt.
  15. Kensington Security Slot zum Sichern der Freisprecheinrichtung und der Kamera.

## PRODUKTZENTRALE

Entdecken Sie das volle Potential Ihres Geräts. Holen Sie sich wertvolle Informationen und Anwendungstipps in den leicht verständlichen FAQs. Finden Sie Antworten auf Fragen zum Gerät und Hilfe beim Einrichten des Geräts. Suchen Sie nach herunterladbarer Software, mit der sich der Funktionsumfang des Geräts erweitern lässt. Um alle Vorteile Ihres Logitech Produkts nutzen zu können, greifen Sie unter [www.logitech.com/support/group](http://www.logitech.com/support/group) auf das umfassende Serviceangebot von Logitech zu:

- Produktinformationen
- Tutorials
- Fehlerbehebung
- Diagnose
- Firmware-Aktualisierungen
- Support-Community
- Software-Downloads
- Mitgelieferte Dokumentation
- Garantieinformationen
- Ersatzteile

### Tipps zur Fehlerbehebung

Tipps zur Fehlerbehebung, Informationen zu Software-Tools und Diagnose-Tools zur Fehlerbehebung bei Problemen mit GROUP finden Sie unter [www.logitech.com/support/group](http://www.logitech.com/support/group).